

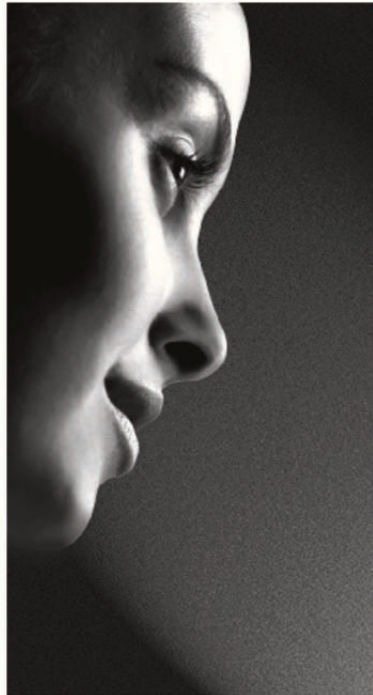


Your PDF Guides

You can read the recommendations in the user guide, the technical guide or the installation guide for TOSHIBA 40TL938F/G. You'll find the answers to all your questions on the TOSHIBA 40TL938F/G in the user manual (information, specifications, safety advice, size, accessories, etc.). Detailed instructions for use are in the User's Guide.

User manual TOSHIBA 40TL938F/G
User guide TOSHIBA 40TL938F/G
Operating instructions TOSHIBA 40TL938F/G
Instructions for use TOSHIBA 40TL938F/G
Instruction manual TOSHIBA 40TL938F/G

TOSHIBA
Leading Innovation >>>



TL938 Numérique
Séries
TL939 Numérique
Séries



[You're reading an excerpt. Click here to read official TOSHIBA 40TL938F/G user guide](http://yourpdfguides.com/dref/5477163)
<http://yourpdfguides.com/dref/5477163>

Manual abstract:

.....
.....
.....
.....

.....
29 Sélection de la fonction Info Importante 3D

.....
.....

.....
.....
.....
.. 29 Basculement sur les images gauche et droite

.....
.....
.....
.....

.. 29 Réglages du son

.....
.....
.....

.....
.....
.....
.....

.....
.....
.....
.....

..... 30 Commandes de volume et coupure du son ...

.....
.....
.....

.....
.....
.....

. 30 Db. language

.....
.....
.....
.....

.....
.....
.....
.....

.....
.....
.....

. 30 Balance

.....
.....
.....
.....

.....
.....
.....
.....

.....
.....
.....
.....
..... 30 Graves, aigus .

.....
.....
.....
.....

.....
.....
.....
.....

.....
.....
.....

..... 30 Amélioration des voix ..

.....
.....
.....
.....

.....
.....
.....
.....

.....
..... 30 Amplification dynamique des graves .

.....
.....

.....
.....
.....
.....

..... 30 Stable Sound® ...

.....
.....
.....

.....
.....
.....
.....

.....
.....
.....
.....

..... 30 Contrôle gamme dynamique

.....
.....
.....

.....
.....

.....
.....

..... 30 Réglage Niveau Audio .

.....
.....
.....
.....
.....
.....

.... 31 Mise en/hors service des haut-parleurs du téléviseur

.....
.....
.....

.. 31 Réglages du casque

.....
.....
.....
.....
.....
.....
.....

. 31 Description audio

.....
.....
.....
.....
.....
.....
.....
.....

.... 31 Affichage plein écran

.....
.....
.....
.....
.....
.....
.....
.....
.....
.....

. 32 Réglages de l'image

.....
.....
.....

.....
.....
.....
.....
.....
.....
.....
.....

34 Mode d'image

.....
.....
.....
.....
.....
.....

..... 34 Préférences d'affichage ...

.....
.....
.....
.....
.....
.....
.....

*.....
34 Réinitialiser*

.....
.....
.....
.....
.....
.....
.....
.....

. 34 ColourMaster

.....
.....
.....
.....
.....
.....
.....
.....
.....

34 Réglage des couleurs de base

.....
.....
.....
.....
.....

.... 35 Température de couleur .

.....
.....
.....
.....
.....

..... 35 Capteur automatique de luminosité

.....
.....
.....
.....
.....
.....

35 Commande de rétroéclairage

.....
.....
.....
.....
.....
.....

.... 35 Niveau noir/blanc

.....
.....
.....
.....
.....
.....

. 35 Réduction du bruit MPEG

.....
.....
.....
.....
.....
.....

..... 35 DNR – Réduction numérique du bruit ...

.....
.....
.....
.....

.....
.....
..... 36 Résolution + .

.....
.....
.....
.....

.....
.....
..... 36 Clear Scan ..

.....
.....
.....
.....

.....
.....
.....
.....

.....
.....
.....
.....
..... 36 Réinitialisation des réglages avancés de l'image

.....
.....
.....

..... 36 Réglages d'images expert ...

.....
.....
.....
.....

.....
.....
.....
.....

..... 36 Format automatique (Grand écran) ...

.....
.....
.....
.....
.....

.....
.....

.. 39 Informations sur le LAN sans fil

.....
.....
.....

.....
.....
.....

.... 40 Configuration du réseau .

.....
.....

.....
.....
.....

.....
.....
.....

..... 41 Réglages sans fil ...

.....
.....
.....

.....
.....
.....

.....
.....
.....

. 41 Configuration réseau avancée

.....
.....
.....

.....
.....
.....

.... 43 Réglages de DNS

.....
.....
.....

.....
.....
.....

.....
.....
.....

..... 44 Test de connexion au réseau ..

.....
.....
.....
.....
.....
.....
.....
.....

.... 45 Utilisation du clavier virtuel

.....
.....
.....
.....
.....
.....

. 45 Réglage du périphérique réseau

.....
.....
.....
.....
.....
.....
.....
.....

. 46 Profil de commande des Apps

.....
.....
.....
.....
.....
.....
.....

.... 46 Commande marche TV (Activation de la veille)

.....
.....
.....
.....

. 46 Configuration du moteur de rendu

.....
.....
.....
.....
.....

..... 47 Réglage du nom de périphérique ...

.....
.....
.....
.....
.....

.....53 Utilisation de Toshiba Places ..

.....
.....
.....

.....
.....
.....

.....54 Utilisation du Navigateur web .

.....
.....

.....
.....
.....

.....
.....

..55 Utilisation de Skype ...

.....

.....
.....
.....

.....
.....
.....

.....55 Utilisation de Hybrid TV Standard (si disponible)

.....
.....
.....

.....
.....
.....

.60 Utilisation de Intel® Wireless Display

.....
.....
.....

.....
.....
.....

....60 Nom d'appareil Intel® Wireless Display

.....
.....
.....

.....
.....
.....

.....
.....
.....
.....

.. 77 Recherche de nouveau logiciel ...

.....
.....
.....
.....
.....

.... 77 Mise à niveau par réseau .

.....
.....
.....
.....
.....

..... 77 Licences de logiciel

.....
.....
.....
.....
.....
.....
.....

77 Informations système et Réinitialiser TV

.....
.....
.....
.....
.....

... 77 Informations système ..

.....
.....
.....
.....
.....

..... 77 Réinitialiser TV .

.....
.....

.....
.....

.....
.....
.....

.....
.....
.....

..... 77 Paramètres PC

.....
.....
.....

.....
.....
.....

.....
.....
.....

.... 78 Position horizontale et Position verticale

.....
.....
.....

.....
.....
.....

. 78 Phase d'horloge

.....
.....
.....

.....
.....
.....

.....
.....
.....

. 78 Horloge d'échantillonnage

.....
.....
.....

.....
.....
.....

.....
.....
.....

.... 78 Réinitialiser

.....
.....
.....

.....
.....
.....
.....

..... 78 *Sélection des entrées et connexions AV*

.....
.....
.....
.....

.....
.....
.....

..... 79 *Sélection des entrées*

.....
.....
.....
.....

.....
.....
.....
.....

..... 79 *Étiquetage des sources d'entrée vidéo*

.....
.....

.....
.....
.....
.....

..... 79 *Sortie audio numérique*

.....
.....
.....

.....
.....
.....
.....

.....
.....

..... 80 *Utilisation de la commande HDMI CEC*

.....

.....
.....
.....
.....

.....
.....

..... 80 *Activation de la commande HDMI CEC*

.....
.....

.....
.....
.....

..... 80 TV marche/arrêt auto ...

.....
.....
.....

.....
.....
.....
.....

.....
.....
.....

... 80 Veille automatique

.....
.....
.....
.....

.....
.....
.....
.....

... 80 Contrôle ampli ..

.....
.....

.....
.....
.....
.....

.....
.....
.....
.....

81 Réglage initial du haut-parleur

.....
.....

.....
.....
.....
.....

. 81 Sélection de la source d'entrée de commande HDMI CEC

.....
.....

.... 81 Lecture monotouche par commande HDMI CEC

.....
.....
.....

. 81 Mise en veille par commande HDMI CEC

.....

82 Touches de commande

.....
.....
.....

.....
.....
.....
.....

.....
.... 83 RÉSOLUTION DES PROBLÈMES Questions-Réponses .

.....
.....

.....
.....
.....
.....

.....
.....
.....
.....

.....
. 84 INFORMATIONS Informations

.....
.....

.....
.....
.....
.....

.....
.....
.....
.....

.....
.....
.....

. 87 Informations relatives aux licences

.....
.....
.....
.....

.....
.....
.....

..... 93 Avertissements ...

.....
.....
.....
.....

.....
.....
.....
.....

.....
.....

.....
.....
... 95 Caractéristiques techniques et accessoires

..... 97 Pendant la vie de votre téléviseur, des mises à jour du micrologiciel seront disponibles pour assurer que votre téléviseur conserve ses performances optimales. Si votre téléviseur est connecté à Internet, le micrologiciel sera disponible automatiquement.

Si votre téléviseur n'est pas connecté à Internet, vous pouvez télécharger la dernière version du micrologiciel à partir de www.toshiba-om.net/firmware.php
*Certaines fonctions sont limitées à cause des législations locales et peuvent ne pas être disponibles dans tous les pays. 3 INSTALLATION DU TÉLÉVISEUR
Consignes de sécurité Cet appareil a été conçu et fabriqué conformément aux normes internationales de sécurité. Toutefois, comme tout appareil électrique, il convient de respecter certaines consignes afin d'assurer un fonctionnement optimal en toute sécurité. Veuillez lire attentivement ce qui suit pour votre propre sécurité. Il s'agit de remarques d'ordre général s'appliquant à tous les appareils électroniques grand public : il est donc possible que certaines ne concernent pas le produit que vous venez d'acquérir. Mises en garde N'OBSTRUEZ PAS les ouvertures de ventilation de l'appareil, par exemple par des journaux, nappes, rideaux, etc. Une surchauffe endommagera l'équipement et réduira sa durée de vie.

Français NE LAISSEZ PAS l'appareil exposé à des gouttes ou éclaboussures et n'y placez pas de récipients remplis de liquides, comme des vases. NE PLACEZ PAS d'objets chauds ou de sources de flammes nues, comme des bougies ou des veilleuses, sur l'appareil ou à proximité immédiate. Les températures élevées risquent de faire fondre le plastique et de provoquer des incendies. AVERTISSEMENT : Afin d'éviter la propagation d'un incendie, placez à tout moment les bougies ou les autres flammes nues à l'écart de ce produit. Ventilation Prévoyez un espace de plus de 10 cm tout autour du téléviseur pour permettre une ventilation adéquate.

Cela permet d'éviter toute surchauffe susceptible d'endommager l'appareil. Évitez également les endroits poussiéreux. Pour un montage au mur, laissez un espace d'au moins 2,5 cm avec le mur et d'au moins 10 cm autour du téléviseur. N'UTILISEZ PAS de supports de fortune et ne fixez JAMAIS de pieds avec Chaleur excessive Votre téléviseur risque d'être endommagé par la lumière directe du soleil ou par la chaleur d'un radiateur.



[You're reading an excerpt. Click here to read official TOSHIBA](#)

[40TL938F/G user guide](#)

<http://yourpdfguides.com/dref/5477163>

Évitez les endroits trop chauds ou humides.

Placez-le dans une pièce dont la température ne descend pas en dessous de 5 °C et ne dépasse pas 35 °C. des vis à bois. Alimentation secteur L'alimentation secteur requise pour cet appareil est 220-240 V CA 50/60 Hz. Ne le raccordez jamais à une source de courant continu ou toute autre source d'alimentation électrique. ASSUREZ-VOUS que le cordon d'alimentation n'est pas coincé sous l'appareil. Utilisez uniquement le cordon d'alimentation fourni. NE COUPEZ PAS la fiche secteur : elle contient un filtre antiparasites spécial dont le retrait affectera le fonctionnement du téléviseur. EN CAS DE DOUTE, CONSULTEZ UN ELECTRICIEN QUALIFIE. NE LAISSEZ PAS votre appareil branché sans surveillance à moins qu'il ne soit spécialement conçu pour un fonctionnement sans surveillance ou qu'il dispose d'un mode de veille. Débranchez l'appareil de la prise de courant et assurez-vous que tous les membres de votre famille savent le faire.

Des mesures particulières seront éventuellement nécessaires pour les personnes handicapées. N'UTILISEZ PAS votre équipement si vous avez le moindre doute quant à son bon fonctionnement, ou s'il présente un dommage quelconque – éteignez-le, débranchez-le et consultez votre revendeur. NE poussez/tirez

PAS la carte CI CAM avec un angle pour éviter de casser l'interface COMMON INTERFACE. AVERTISSEMENT : Une pression sonore excessive en provenance d'écouteurs ou d'un casque peut entraîner une perte auditive. PAR-DESSUS TOUT – Ne laissez JAMAIS personne, surtout des enfants, pousser ou frapper l'écran et la châssis, enfoncer des objets dans les trous, les fentes ou tout orifice du boîtier. Ces actions risqueraient d'endommager l'écran ou les pièces internes. NE CHERCHEZ JAMAIS à deviner quoi que ce soit et ne prenez aucun risque avec des appareils électriques – prudence est mère de sûreté. Conseils LISEZ le mode d'emploi avant de mettre l'appareil en marche. ASSUREZ-VOUS que tous les branchements électriques, y compris la fiche secteur, les rallonges et les interconnexions entre les différents appareils sont corrects et conformes aux instructions du fabricant. Éteignez et débranchez l'appareil avant de faire ou de modifier un branchement.

CONSULTEZ votre revendeur en cas de doute sur l'installation, le fonctionnement ou la sécurité de votre appareil. AVERTISSEMENT: Pour éviter toute blessure, cet appareil doit être fixé solidement au mur ou au sol conformément aux instructions d'installation. Voir page 5. FAITES ATTENTION aux panneaux ou aux support de l'appareil. N'ENLEVEZ AUCUN CACHE FIXE SOUS PEINE D'ÉLECTROCUTION.

LA FICHE SECTEUR SERT DE DISPOSITIF DE DÉCONNEXION ET DOIT DONC ÊTRE FACILE À MANIER. 4 INSTALLATION DU TÉLÉVISEUR Installation et informations importantes Où installer l'appareil Placez le téléviseur à l'abri de la lumière directe du soleil et des éclairages puissants. Un éclairage doux et indirect est recommandé pour un meilleur confort de visualisation. Utilisez des rideaux ou des stores pour empêcher que la lumière du soleil n'éclaire directement l'écran. Placez le téléviseur sur une surface stable et plane capable de supporter le poids du téléviseur.

Afin d'éviter de vous blesser et d'assurer la stabilité de cet appareil, fixez le téléviseur à la surface plane à l'aide de la courroie, ou à un mur à l'aide d'une attache solide et des clips en P fournis. Sinon, fixez le téléviseur sur la surface plate en utilisant la vis de montage fournie. Les écrans d'affichage à cristaux liquides sont fabriqués au moyen d'une technologie de précision extrêmement avancée. Toutefois, il peut arriver que certaines parties de l'écran soient dépourvues d'éléments d'image ou présentent des points lumineux. Ceci ne doit pas être considéré comme un Clip en 'P' signe de mauvais fonctionnement.

Assurez-vous que le téléviseur soit placé dans une position dans laquelle il ne peut pas être poussé ou heurté par des objets, car la pression risquerait de casser ou d'endommager l'écran. Veillez aussi à ce qu'il ne soit pas possible d'insérer des petits objets dans les fentes ou les ouvertures de l'enceinte.

Courroie de fixation Français Courroie de fixation Attache solide (aussi courte que possible) Clip de support Vis (fournie) Le style de support dépend du modèle Évitez d'utiliser des produits chimiques (tels que des désodorisant, des agents nettoyant, etc.) sur ou près du support de table du téléviseur. Des études indiquent que les plastics peuvent devenir fragiles et se fendre avec le temps à cause des effets combinés des agents chimiques et des contraintes mécaniques (telles que le poids du téléviseur).

Ne pas suivre ces instructions peut entraîner des blessures sévères et/ou des dommages permanents au téléviseur ou au support de table du téléviseur. Lors de l'utilisation d'un support mural Utilisez un support mural adapté aux dimensions et au poids du téléviseur LCD. • Deux personnes sont nécessaires pour l'installation. • Pour installer le support mural d'un autre fabricant, utilisez les ENTRETOISES (fournies). 1 Débranchez et retirez les câbles et/ou les connecteurs d'autres composants à l'arrière du téléviseur. 2 Placez délicatement la partie avant de l'appareil face au sol, sur une surface amortisseuse, notamment sur un tapis ou un matelas. 3 Suivez les instructions fournies avec le support mural. Avant de continuer, vérifiez que le ou les supports appropriés sont fixés au mur et à l'arrière du téléviseur, conformément aux instructions fournies avec le support mural. 4 Assurez-vous de placer les entretoises fournies entre le support et l'arrière du téléviseur. 5 Utilisez toujours les vis fournies ou recommandées par le fabricant du support mural.



[You're reading an excerpt. Click here to read official TOSHIBA 40TL938F/G user guide](http://yourpdfguides.com/dref/5477163)
<http://yourpdfguides.com/dref/5477163>

Retrait du socle : 1 Placez délicatement la partie avant de l'appareil face au sol, sur une surface amortisseuse, notamment sur un tapis ou un matelas. Laissez le socle dépasser sur le bord de la surface. REMARQUE : prenez toutes les précautions nécessaires lorsque vous retirez le socle afin d'éviter d'endommager le panneau LCD. 2 Retirez les quatre vis. Quatre vis 3 Une fois que les quatre vis qui retiennent le support de table sont enlevées, enlevez le support du téléviseur en le faisant glisser et en le retirant du téléviseur.

Vis Support mural Entretoise (fournie) 28–32mm M8 ATTENTION : Le diamètre et la longueur des vis diffèrent selon le modèle du support mural. L'utilisation de vis autres que les vis spécifiées peut provoquer des dégâts internes dans le téléviseur ou sa chute, etc. Panneau arrière du téléviseur Placez les quatre entretoises (fournies). 5 INSTALLATION DU TÉLÉVISEUR Veuillez prendre note La fonction de réception numérique de ce téléviseur n'est disponible que dans les pays énumérés à la section « Pays » du menu « Configuration du système ». Selon le pays et la zone, certaines fonctions du téléviseur pourront ne pas être disponibles.

La réception de services supplémentaires ou modifiés à l'avenir ne peut être garantie avec ce téléviseur. Français Si des images fixes produites par des émissions au format 4:3, le télétexte, des logos d'identification de chaîne, des affichages informatiques, des jeux vidéo, des menus à l'écran, etc., sont affichés sur l'écran de télévision pendant un certain temps, il est vivement conseillé de réduire les réglages de lumière et de contraste. Une utilisation très longue et continue de l'image 4:3 sur un écran 16:9 risque de provoquer une image rémanente sur les contours de l'image 4:3 ; ce phénomène n'est pas considéré comme défaut du téléviseur à cristaux liquides et n'est pas couvert par la garantie du fabricant. L'utilisation régulière d'autres formats (par exemple, Cinéma) permet d'éviter ce phénomène de rémanence. CLAUSE D'EXCLUSION Toshiba ne pourra en aucun cas être tenu responsable de toute perte et/ou tout dommage du produit causés par : i) Un incendie ; ii) Un tremblement de terre ; iii) Un dommage accidentel ; iv) Une mauvaise utilisation délibérée ; v) Une utilisation du produit dans des conditions anormales ; vi) Une perte et/ou un dommage causés au produit alors qu'il était en possession d'un tiers ; vii) Tout dommage ou toute perte résultant du non-respect et/ou de la mauvaise application des instructions figurant dans le manuel de l'utilisateur ; viii) Toute perte ou tout dommage résultant directement de la mauvaise utilisation ou d'un défaut de fonctionnement du produit lorsqu'il est utilisé simultanément avec un appareil associé ; Par ailleurs, Toshiba ne pourra en aucun cas être tenu responsable de toute perte et/ou tout dommage consécutifs, notamment mais non limitativement, les pertes de profit, les interruptions d'activité, la perte de données enregistrées, résultant du fonctionnement normal ou d'une mauvaise utilisation du produit. Lors de l'utilisation du disque dur USB • La fonction d'enregistrement a été conçue pour une utilisation privée et un divertissement à domicile. Veuillez noter que toute utilisation commerciale de la fonction d'enregistrement peut entraîner une violation des droits d'auteur. Toshiba vous demande de respecter la propriété intellectuelle des tierces parties. • Avant d'enregistrer sur un périphérique connecté au téléviseur, réalisez un test d'enregistrement et vérifiez les performances d'enregistrement.

• Les émissions qui sont interdites à la copie à cause d'une protection des droits d'auteur ne peuvent pas être enregistrées. • Toshiba ne peut pas être tenu responsable pour toute compensation ou dommages indirects de quelle que sorte que ce soit à cause d'un contenu qui n'a pas été correctement enregistré ou qui a été modifié ou perdu. • Toshiba ne peut être tenu responsable pour tout dommages de quelle que sorte que ce soit (panne du périphérique d'enregistrement, modifications ou perte du contenu enregistré, etc.) résultant d'un mauvais fonctionnement, d'une erreur de fonctionnement ou d'une opération incorrecte à la suite d'une utilisation combinée avec un autre périphérique connecté. • Si vous connecté un disque dur USB qui a été utilisé avec un ordinateur ou un autre téléviseur, seuls les émissions qui ont été enregistrées en utilisant ce téléviseur peuvent être reproduites. • Mettez le téléviseur en veille avant de déconnecter le disque dur USB. Dans le cas contraire, une perte des données enregistrées ou un mauvais fonctionnement du disque dur USB peut se produire. • Veuillez noter que les enregistrements sur le disque dur USB ne peuvent plus être lus si la carte principale du téléviseur est remplacée lors d'une réparation. 6 INSTALLATION DU TÉLÉVISEUR Télécommande Le touches de votre télécommande. 16 Pour accéder à la page d'accueil «TOSHIBA PLACES» Quand le réseau n'est pas connecté, un message d'erreur apparaît.

17 Pour accéder au menu Lecteur multimédia 18 Pour appeler des services de texte 1 2 5 4 8 9 11 16 17 20 22 24 3 6 7 10 12 13 15 14 19 18 21 23 25 26 27 19 Pour accéder à la liste des chaînes analogiques ou numériques 20 Menus à l'écran Français 21 Pour afficher le Guide des programmes numériques 22 Pour accéder à la page précédente, suivante, gauche ou droite 23 Lors de l'utilisation des menus, les flèches permettent de déplacer le curseur à l'écran vers le haut, le bas, la gauche ou la droite.



[You're reading an excerpt. Click here to read official TOSHIBA 40TL938F/G user guide](http://yourpdfguides.com/dref/5477163)
<http://yourpdfguides.com/dref/5477163>

OK pour valider votre sélection 24 Pour revenir au menu précédent 25 Pour quitter les menus et les applications 26 En mode TV : D Affichage de l'heure analogique En mode texte: A Pour révéler du texte caché B Pour figer une page utile C Pour agrandir la taille de l'affichage du texte D Pour sélectionner une page tout en regardant un programme de télévision Lors de l'utilisation du guide des Pendant la lecture: c Pour LECTURE programmes: Z -24 heures v Pour ARRÊT z +24 heures W/w Pour PAUSE/PAS À PAS CC -1 page Z Pour SAUT ARRIÈRE cc +1 page CC Pour RETOUR RAPIDE cc AVANCE RAPIDE z Pour SAUT AVANT 28 29 27 Touches de couleur : Touches de commande du texte et du service interactif 28 Arrêt sur image 29 Pour enregistrer des programmes DTV CT-90405 Insertion des piles et portée 1 2 3 4 5 6 7 8 9 Pour allumer/mettre en veille Pour sélectionner une entrée parmi des sources externes Pour sélectionner le mode TV (DTV Ant/ATV) Pour commuter entre les modes 2D et 3D Affichage plein écran Retirez le cache arrière pour ouvrir le compartiment des piles et assurez-vous de bien respecter les polarités. Les types de piles appropriés pour cette télécommande sont AA, IEC R6 1,5 V. N'associez pas une pile usée avec une nouvelle pile et ne mélangez pas des types de piles différents. Retirez immédiatement les piles déchargées pour éviter que de l'acide ne s'écoule dans le compartiment des piles.

Jetez les piles en suivant les instructions de la page 94 de ce document. Avertissement : Les piles ne doivent pas être exposées à des sources de chaleur excessive, telles que la lumière directe du soleil, les flammes, etc. La performance de la télécommande se détériore au-delà d'une distance de 5 m ou hors d'un angle de 30 degrés par rapport au centre du téléviseur. Si la plage de fonctionnement se réduit, il peut être nécessaire de remplacer les piles. s Réception stéréo/bilingue Sous-titres numériques ou, le cas échéant, pages de sous-titres de texte analogiques Touches numériques Pour activer/désactiver la description audio 10 Pour retourner à la chaîne précédente 11 Pour modifier le volume du téléviseur 12 Pour afficher les informations à l'écran Pour accéder à la page d'index en mode Texte 13 Pour couper le son du téléviseur 14 Pour accéder au Menu rapide 15 Pour modifier les positions des chaînes Pour modifier les positions des pages télétexte 7 CONNEXION DE VOTRE TÉLÉVISEUR Connexion d'un équipement externe Avant de connecter un équipement externe, débranchez toutes les connexions au secteur.

Si l'il n'y a pas d'interrupteur, débranchez les fiches des prises murales. L'ILLUSTRATION MONTRE LE 40TL938. Français ENTRÉE HDMI 4 Prise CASQUE Cordon d'alimentation ENTRÉES HDMI 1/2/3 SORTIE AUDIO NUMÉRIQUE (OPTIQUE) Port LAN Port 1 USB Lecteur multimédia / Port de connexion du disque dur USB ENTRÉE RVB/PC PÉRITEL (EXT 1) ENTRÉE VIDÉO/AUDIO COMPOSANT ENTRÉE VIDÉO/AUDIO (Y/L/R)(EXT 2) Câble d'antenne enregistreur multimédia Câbles d'antenne :

.
.
.
.

Raccordez l'antenne à la prise située à l'arrière du téléviseur. Si vous utilisez un décodeur et/ou un enregistreur multimédia, il est nécessaire de raccorder le câble d'antenne d'abord au décodeur et/ou à l'enregistreur multimédia, puis au téléviseur. Câbles péritel :

.
.
.
.

Raccordez la prise IN/OUT de l'enregistreur multimédia au téléviseur. Raccordez la prise TV du décodeur au téléviseur. Avant de démarrer la Auto Tuning, mettez votre décodeur et votre enregistreur média en mode Veille. Les prises RCA (Cinch) à côté des prises COMPONENT VIDEO INPUT accepteront des signaux audio L et R.

Lors de la connexion d'appareil VIDEO/AUDIO, connectez ces câbles aux prises Y/L/R. La prise de sortie audio numérique permet de connecter un système son Surround adéquat. REMARQUE : Cette sortie est toujours active. HDMI® (Interface Multimédia Haute Définition) est destinée à être utilisée avec un équipement électrique avec une sortie numérique audio et vidéo. Elle est conçue pour fonctionner au mieux avec des signaux vidéo haute définition 1080i et 1080p, mais accepte et affiche également des signaux VGA, 480i, 480p, 576i, 576p et 720p. Elle affiche également les formats de signaux PC. REMARQUE : Bien que ce téléviseur puisse être connecté à un équipement HDMI, il peut arriver que certains équipements ne fonctionnent pas correctement. Un port LAN est utilisé pour connecter le téléviseur à votre réseau à domicile. Ce téléviseur peut lire du contenu numérique enregistré sur un produit CERTIFIÉ DLNA™ muni d'une fonction de serveur. Vous pouvez connecter un grand nombre d'appareils à l'arrière du téléviseur.

Reportez-vous toujours au manuel d'utilisation correspondant à chaque appareil. Si le téléviseur commute automatiquement sur la chaîne de l'appareil externe, appuyez sur la touche de position de programme souhaitée pour repasser en affichage normal. Pour rappeler l'appareil extérieur, appuyez sur o pour sélectionner TV, EXT 1, EXT 2, HDMI 1, HDMI 2, HDMI 3, HDMI 4 ou PC. Lorsque vous sélectionnez le mode entrée externe en mode DTV, la prise Péritel ne diffuse ni les signaux audio ni les signaux vidéo. 8 CONNEXION DE VOTRE TÉLÉVISEUR Raccorder un appareil HDMI® L'entrée HDMI sur votre téléviseur reçoit les signaux vidéo numériques non compressés et les signaux audio numériques d'un appareil source HDMI. Cette entrée est conçue pour accepter des émissions HDCP (protection des contenus numériques à haute définition) sous forme numérique d'un appareil électronique grand public compatible EIA/CEA-861-D (comme un décodeur ou un lecteur de DVD avec une sortie HDMI).



[You're reading an excerpt. Click here to read official TOSHIBA](http://yourpdfguides.com/dref/5477163)

[40TL938F/G user guide](http://yourpdfguides.com/dref/5477163)

<http://yourpdfguides.com/dref/5477163>

Pour les formats de signaux acceptables, voir page 88. **REMARQUE** : Format audio pris en charge : PCM linéaire, Dolby Digital (AC-3), taux d'échantillonnage 32/44,1/48 kHz. Fonction ARC (canal de retour audio) de l'appareil HDMI Cette fonction permet d'envoyer le signal audio provenant du téléviseur à l'amplificateur AV via le câble HDMI. Il n'est donc pas nécessaire de relier la borne de sortie audio du téléviseur à la borne d'entrée audio de l'amplificateur AV à l'aide d'un câble pour restituer le son reçu par le syntoniseur du téléviseur via l'amplificateur AV.

L'arrière de votre téléviseur Câble HDMI Français Connexion d'un appareil HDMI Connexion d'un câble HDMI (connecteur de type A) à la prise HDMI. Pour un fonctionnement correct, il est recommandé d'utiliser un câble HDMI portant le logo HDMI (). • Si votre connexion HDMI a une capacité de 1080p ou si votre téléviseur prend en charge des taux de rafraîchissement supérieurs à 50 Hz, vous devez vous procurer un câble de catégorie 2. Un câble HDMI/DVI classique risque de ne pas fonctionner correctement avec ce modèle. • Un câble HDMI transfère des signaux audio et vidéo.

Des câbles audio analogiques séparés ne sont pas nécessaires (voir illustration). L'arrière de votre téléviseur Amplificateur AV prenant en charge la fonction ARC Câble HDMI Appareil HDMI Pour visualiser le signal vidéo de l'appareil HDMI, appuyez sur la touche o pour sélectionner le mode HDMI 1, HDMI 2, HDMI 3 ou HDMI4. 9 CONNEXION DE VOTRE TÉLÉVISEUR Connexion d'un appareil compatible avec la commande HDMI CEC Vous pouvez commander les fonctions de base des appareils audio/vidéo connectés à l'aide de la télécommande du téléviseur si vous connectez un amplificateur AV ou un lecteur compatible HDMI CEC. Pour une explication de la configuration et de l'utilisation, voir pages 80–81. L'arrière de votre téléviseur Français Amplificateur AV Lecteur Lecteur Pour la configuration illustrée ci-dessus, trois câbles HDMI sont nécessaires.

REMARQUE : • Si plusieurs appareils sont connectés, la fonction de commande HDMI CEC risque de ne pas fonctionner correctement. • Pour un fonctionnement correct, il est recommandé d'utiliser des câbles HDMI portant le logo HDMI (). • Cette fonction est disponible lorsqu'un ordinateur et un amplificateur AV sont connectés séparément. Il est néanmoins possible qu'elle ne fonctionne pas correctement si l'ordinateur est connecté via l'amplificateur AV. Avant de commander le(s) appareil(s) : • Après avoir réalisé les connexions ci-dessus, configurez le menu Réglage de la commande HDMI CEC selon vos désirs (voir page 80). • Les appareils connectés doivent également être réglés. Pour plus de détails, voir le manuel d'utilisation de chaque appareil. • La fonction de commande HDMI CEC utilise la technologie CEC telle que régulée par la norme HDMI. • Cette fonction est limitée aux modèles dotés de la fonction de commande HDMI CEC de Toshiba. Toshiba n'est cependant pas responsable de ces opérations.

Reportez-vous aux manuels d'utilisation des différents appareils pour des informations relatives à la compatibilité. 10 CONNEXION DE VOTRE TÉLÉVISEUR Connexion d'un ordinateur Dans le cas d'une connexion HDMI ou RGB/PC vous pouvez regarder l'affichage de votre ordinateur sur le téléviseur. Pour connecter un PC à la prise RGB/PC Lors de la connexion d'un ordinateur à la prise RGB/PC sur le téléviseur, utilisez un câble analogique pour ordinateur RGB (15 broches). L'arrière de votre téléviseur Pour connecter un PC à la prise HDMI Pour connecter un ordinateur à la prise HDMI du téléviseur, utilisez un câble HDMI (connecteur de type A). L'arrière de votre téléviseur Connecteur Mini D-sub à 15 broches Ordinateur Ordinateur Français Câble RGB PC (non fourni) Câble HDMI Adaptateur de conversion le cas échéant (non fourni) Pour connecter un ordinateur avec une prise DVI, utilisez un câble-adaptateur HDMI-DVI. L'arrière de votre téléviseur Pour utiliser un PC, réglez la résolution de sortie du moniteur de l'ordinateur avant de le raccorder au téléviseur. Pour connaître les formats de signaux PC pris en charge, voir page 87. Pour afficher une image optimale, utilisez la fonction Réglage PC (voir page 78). **REMARQUE** : • Certains modèles d'ordinateurs ne peuvent pas être connectés à ce téléviseur. • Un adaptateur n'est pas nécessaire pour les ordinateurs avec une borne mini Dsub à 15 broches compatible.

• Selon le titre du DVD et les spécifications de l'ordinateur sur lequel vous reproduisez le DVD vidéo, certaines scènes peuvent être sautées ou il se peut que vous ne puissiez pas activer le mode pause durant des scènes multi-angles. • Une bande peut apparaître sur les bords de l'écran ou des parties de l'image peuvent être obscurcies. Cela est dû à la mise à l'échelle de l'image par l'appareil ; il ne s'agit pas d'un dysfonctionnement. • Lorsque le mode d'entrée PC est sélectionné, certaines fonctions du téléviseur sont inopérantes, notamment Système couleur dans le menu Configuration du système. • Il est possible que certains modèles d'ordinateurs émettent des signaux que le téléviseur est incapable de détecter (voir page 87). • Si vous connectez un ordinateur avec un signal PC unique, le signal de l'ordinateur risque de ne pas être correctement détecté. Ordinateur Câble adaptateur HDMI-à-DVI Pour les formats de signaux acceptables, voir page 88. **REMARQUE** : • Il est possible que les bords de l'image soient cachés. • Si vous connectez un ordinateur avec un signal PC unique, le signal de l'ordinateur risque de ne pas être correctement détecté.



[You're reading an excerpt. Click here to read official TOSHIBA 40TL938F/G user guide](http://yourpdfguides.com/dref/5477163)
<http://yourpdfguides.com/dref/5477163>

11 CONNEXION DE VOTRE TÉLÉVISEUR Connexion d'un réseau domestique Le port LAN permet de connecter votre téléviseur Toshiba à votre réseau à domicile.

Vous pouvez utiliser ce système de mise en réseau audiovisuelle à domicile révolutionnaire pour accéder aux fichiers photo, vidéo et audio qui sont enregistrés sur un serveur CERTIFIÉ DLNA™ et les lire/afficher sur votre téléviseur. REMARQUE : • Si vous vous connectez à un réseau partagé hors de chez vous, nous vous conseillons d'utiliser un routeur. Veuillez à toujours utiliser des produits DLNA CERTIFIED™ dans des environnements de réseau privés. Connecter ce téléviseur au même routeur que les autres produits DLNA CERTIFIED™ (serveur). • Si vous utilisez un concentrateur ou un interrupteur pour connecter le téléviseur au réseau domestique, il vous sera impossible d'utiliser la fonction de configuration automatique ; vous devrez donc configurer manuellement l'adresse de réseau. Voir page 43. • Si vous utilisez un routeur disposant d'une fonction DHCP intégrée, procédez à la configuration automatique. La configuration manuelle peut s'avérer impossible. • Si vous connectez le téléviseur et l'ordinateur directement, utilisez un câble LAN inverseur. • Veuillez consulter le fabricant de votre ordinateur pour en savoir plus sur les réglages de l'ordinateur.

• Les appareils sans fil peuvent interférer avec Intel® Wireless Display. Pour connecter le téléviseur à un réseau domestique via une connexion Internet- Sans fil Reportez-vous à la section «Réglages sans fil» à la page 41. Point d'accès Routeur du réseau local sans fil Français Modem Ordinateur Pour connecter le téléviseur à un réseau domestique - Avec fil l'arrière de votre téléviseur Modem (si disponible) Routeur avec concentrateur [1] [2] Ordinateur serveur [2] [3]

REMARQUE : • Si vous utilisez ce périphérique dans une bande de fréquences comprises entre 5,15 GHz et 5,35 GHz, son utilisation est limitée à un environnement intérieur. • Si vous utilisez ce périphérique pour la fonction 802.11 b/g/n dans une bande de fréquences comprises entre 2,454 GHz et 2,4835 GHz en France, son utilisation est limitée à un environnement intérieur. • Une autorisation générale est requise pour utiliser ce périphérique à l'extérieur ou dans des lieux publics en Italie. • Il est INTERDIT d'utiliser ce périphérique dans la zone géographique se trouvant dans un rayon de 20 km du centre de Ny-Ålesund en Norvège. • Réalisez les réglages de sécurité appropriés pour le LAN sans fil quand vous utilisez le LAN sans fil afin d'empêcher l'utilisation illégale, l'usurpation et l'interception des communications. • Ne connectez pas directement le LAN sans fil à un réseau extérieur. Connectez vous à un point d'accès LAN sans fil avec fonction de routeur ou un routeur à large bande.

Réalisez les réglages de sécurité appropriés pour éviter toute utilisation illégale. Reportez-vous au mode d'emploi du routeur pour les réglages de sécurité.

Câble ou prise téléphonique [2] Pour connecter le téléviseur à un ordinateur avec Intel® Wireless Display Ordinateur avec Intel® Wireless Display [1] Câble coaxial ou téléphonique (selon le type de modem utilisé) [2] Câble réseau standard [3] Ne raccordez PAS une prise téléphonique directement au port réseau de votre téléviseur. Intel® WiDi 12 CONNEXION DE VOTRE TÉLÉVISEUR Commandes et connexions d'entrée Il est possible de connecter un grand nombre d'équipements externes différents aux prises d'entrée sur le côté du téléviseur. Tous les réglages nécessaires du téléviseur se font par la télécommande.

Les touches à l'avant de l'appareil peuvent toutefois être utilisées pour certaines fonctions. L'ILLUSTRATION MONTRE LE 40TL938. Français INTERFACE COMMUNE Une interface commune est prévue pour les modules d'accès conditionnel (Conditional Access Module, ou CAM). Veuillez contacter un fournisseur de services. Il est possible que le logiciel permettant de mettre à jour l'interface commune et le module d'accès conditionnel soit automatiquement exécuté.

Le cas échéant, votre programmation d'enregistrement/de rappel sera annulée. Panneau de commande Port 2 USB Lecteur multimédia / Port de connexion du disque dur USB 3D IR Capteur d'éclairage ambiant TÉMOIN ORANGE – la programmation est définie (numérique uniquement) TÉMOIN ROUGE – Enregistrement TÉMOIN ROUGE – Veille TÉMOIN VERT – Alimentation TÉMOIN ORANGE– Veille active (Apps) Pour utiliser l'option, appuyez sur les touches B et b de la télécommande pour vous déplacer vers le haut et vers le bas et appuyez sur les touches C ou c pour sélectionner le réglage de votre choix. Mise en marche Si le TÉMOIN ROUGE n'est pas allumé, vérifiez que la prise est raccordée au secteur, puis appuyez sur le bouton 1 sur la télécommande et patientez quelques instants. Le TÉMOIN VERT s'allume. Pour mettre le téléviseur en veille, appuyez sur la touche 1 de la télécommande. Pour regarder la télévision, appuyez sur 1 une nouvelle fois. L'image peut prendre quelques secondes avant d'apparaître. Pour une économie d'énergie : Nous vous recommandons d'utiliser le téléviseur selon les réglages usine. Les réglages usine sont destinés à économiser de l'énergie. Pour qu'un téléviseur ne consomme pas d'énergie, débrancher la prise secteur.

Procédez de la sorte si vous n'utilisez pas le téléviseur pendant une période prolongée, notamment lorsque vous partez en vacances.



[You're reading an excerpt. Click here to read official TOSHIBA 40TL938F/G user guide](http://yourpdfguides.com/dref/5477163)
<http://yourpdfguides.com/dref/5477163>

Diminuer la luminosité de l'écran peut également réduire la consommation d'énergie. Un appareil écoénergétique diminue considérablement la consommation d'énergie. Résultat : plus d'économies sur vos factures d'électricité. REMARQUE : Le téléviseur consomme toujours de l'énergie lorsqu'il est en veille. Utilisation des commandes et des connexions du téléviseur • Pour mettre le téléviseur sous ou hors tension, appuyez sur !. • Pour modifier le volume, appuyez sur + ou -. Les touches + et - fonctionnent par défaut comme touches haut/bas de volume. • Pour modifier la position d'un programme, appuyez une fois sur p / o et appuyez sur u ou U. • Pour sélectionner une entrée extérieure, maintenez enfoncée p / o jusqu'à ce que la fenêtre Inputs apparaisse, puis appuyez sur u ou U pour sélectionner la source d'entrée appropriée.

La fonction Lecteur multimédia permet d'accéder aux fichiers photo, vidéo et musique enregistrés sur un périphérique mémoire USB connecté au port USB 1 ou USB 2 ou sur un appareil en réseau. Pour plus de détails, référez-vous toujours au mode d'emploi de l'appareil à brancher. REMARQUE : • La prise USB a une fonctionnalité limitée et Toshiba ne peut assumer aucune responsabilité pour tout dégât occasionné aux autres équipements raccordés. • Les jeux vidéo interactifs qui demandent de tirer sur une cible sur l'écran peuvent ne pas fonctionner avec ce téléviseur. Utilisation du système de menu Appuyez sur la touche MENU de la télécommande pour afficher le menu.

Le menu s'affiche sous forme de liste de cinq rubriques. Chaque symbole peut être sélectionné en appuyant sur C ou c sur la télécommande, et l'option respective apparaît au-dessus. REMARQUE : Quel que soit le mode sélectionné DTV (télévision numérique) ou ATV (télévision analogique), le menu qui s'affiche est le même ; notez toutefois que certains éléments apparaissent grisés s'ils ne sont pas disponibles dans un mode. 13 CONNEXION DE VOTRE TÉLÉVISEUR Structure du MENU Pour afficher le menu principal (illustration ci-dessous), appuyez sur MENU sur la télécommande. Français Guide Recherche genre Programmes Bibliothèque Réglage Fonction Programmes TV Lecteur multimedia Toshiba Place Couche 1 Appuyez sur MENU. Programmes TV Appuyez sur C c / B. Couche 2 Appuyez sur C c. Appuyez sur OK. Couche 3 Appuyez sur Bb C c. Guide Recherche genre Programmes Bibliothèque Lecteur multimédia Accès direct au guide des programmes (EPG) Accès direct à la Recherche genre Accès direct aux Programmes Accès direct à Bibliothèque Lecteur multimédia USB Lecteur multimédia réseau Toshiba Places Menu lecteur multimédia USB Menu lecteur multimédia réseau Accès direct à Toshiba Places REMARQUE : Cet élément de menu est sujet à changement sans notification. Fonction Marche Arrêt différé Réglage Menu Minut. Marche Menu Arrêt différé Image Son Préférences Configuration du système Menu Image Menu Son Menu Préférences Menu Configuration du système 14 CONFIGURATION DE VOTRE TÉLÉVISEUR Application de démarrage Avant de mettre le téléviseur sous tension, assurez-vous que votre antenne est connectée et, le cas échéant, que votre décodeur/enregistreur multimédia est en veille. h Appuyez sur OK, et l'écran Type de réseau apparaît. Appuyez sur C ou c pour sélectionner Sans fil. Type de connexion Sélectionnez une méthode de connexion.

Avec fil Réglage rapide Français a Appuyez sur la touche 1. Le logo Toshiba apparaît, puis ensuite, l'écran Menu Langue apparaît. Cet écran s'affiche la première fois que vous allumez le téléviseur et à chaque fois que vous sélectionnez l'option Réinitialiser TV. Appuyez sur B b C cpour sélectionner la langue du menu, puis appuyez sur OK. Mettez en surbrillance Pays, puis appuyez sur C ou c pour sélectionner. Le téléviseur est maintenant défini pour rechercher les chaînes correspondant à votre pays. Réglage rapide Pays Langue sous-titres 1 Langue sous-titres 2 Langue audio 1 Langue audio 2 Allemagne Allemand Turquie Allemand Anglais • Quand vous sélectionnez Avec fil (connexion du câble réseau), passez à l'étape 13. i b c Appuyez sur OK, et l'écran Réglages sans fil apparaît. Appuyez sur C ou c pour sélectionner le type de réglage sans fil. Il existe 3 méthodes pour effectuer les réglages sans fil: • Réglage facile (WPS) - L'utilisation de cette méthode est possible si le point d'accès est compatible avec WPS.

WPS est une norme industrielle conçue pour réaliser une connexion d'un appareil réseau et un réglage facile et sûr. WPS configure automatiquement tous les réglages sans fil. REMARQUE : Il se peut que le cryptage WEP ne puisse pas être configuré par le réglage facile. • Réglage assisté - suivez l'étape 11. Entrez le code de sécurité uniquement.

• Réglages manuelle, sautez à l'étape 12. Entrez tous les réglages. Réglages sans fil Sélectionnez la méthode de connexion sans fil. Réglage facile REMARQUE : • Les menus d'affichage suivants seront légèrement différents en fonction du pays sélectionné. • Si le pays de votre choix ne figure pas dans la liste, sélectionnez Autres.

d Appuyez sur OK pour afficher l'écran Lieu. Lieu Pour utiliser le téléviseur dans un magasin, sélectionner [Magasin]. Le mode [Domicile] est recommandé pour une utilisation normale. Domicile REMARQUE : SORTIE est disponible pendant ces réglages. j À l'étape 9, quand vous sélectionnez Réglage facile; Appuyez sur OK, pour faire apparaître l'écran Réglage facile.



[You're reading an excerpt. Click here to read official TOSHIBA 40TL938F/G user guide](http://yourpdfguides.com/dref/5477163)
<http://yourpdfguides.com/dref/5477163>

Appuyez sur C ou c pour sélectionner PBC (Push Button Configuration) ou PIN (Personal Identification Number). Appuyez sur b pour mettre en surbrillance Commencer scan, puis appuyez sur OK. PBC - En suivant les instructions sur l'écran, appuyez sur la touche appropriée de votre point d'accès. Quand une fenêtre annonçant que le réglage a réussi apparaît, appuyez sur OK. PIN - Quand la fenêtre du code NIP apparaît, saisissez le code NIP affiché dans votre point d'accès et appuyez sur Suivant pour continuer le réglage PIN.

Quand un message vous annonce que la réglage a été fait avec succès apparaît, appuyez sur OK. e f Appuyez sur C ou c pour sélectionner Domicile ou Magasin. Pour un usage domestique normal, sélectionnez Domicile. Appuyez sur OK pour faire apparaître l'écran AutoView, appuyez sur C ou c pour sélectionner Oui ou Non. AutoView Le mode AutoView ajuste automatiquement les réglages de l'image en fonction des conditions d'éclairage. Souhaitez-vous activer le mode AutoView ? Non g Appuyez sur OK, et l'écran Configuration réseau apparaît. Appuyez sur C ou c pour sélectionner Oui ou Non.

Configuration réseau Pour profiter des vidéos, de la musique, des jeux, des actualités et plus fournis par Toshiba Places* (le portail de Toshiba pour les services Internet), une connexion Internet active est nécessaire. * La disponibilité dépend du pays sélectionné. Voulez-vous configurer la connexion réseau ? Pour annuler la recherche de point d'accès: Appuyez sur BACK pendant la recherche de point d'accès.

Lorsqu'un message s'affiche, appuyez sur C ou c pour sélectionner Oui, puis appuyez sur OK. Oui • Si vous sélectionnez Non, passez à l'étape 16. 15 CONFIGURATION DE VOTRE TÉLÉVISEUR k À l'étape 9, quand vous sélectionnez Réglage assisté; Appuyez sur OK, pour faire apparaître l'écran Réglage assisté apparaît. Appuyez sur B ou b pour sélectionner le point d'accès souhaité et appuyez sur OK. • Quand une combinaison Authentification/Cryptage est détectée, un message d'avertissement est affiché et aucun essai de connexion n'est fait jusqu'à ce que l'incompatibilité ne soit résolue.

• Il n'y a qu'un code pour le cryptage WEP. Appuyez sur B ou b pour sélectionner Code de sécurité et appuyez sur OK. Entrez le code de sécurité en utilisant le clavier virtuel (page 45). Pour sauvegarder votre réglage, appuyez sur la touche BLEU. Cet élément apparaît en gris quand Cryptage est réglé sur Sans. Quand Cryptage est réglé sur WEP, le réglage Saisir Compte est disponible. Appuyez sur B ou b pour sélectionner Saisir Compte et appuyez sur C ou c pour sélectionner 1(défaut), 2, 3 ou 4. Appuyez sur B ou b pour sélectionner Terminé et appuyez sur OK. Quand le message «Le réglage sans fil est terminé.» apparaît sur l'écran, appuyez sur OK. REMARQUE : Les réglages ne sont pas sauvegardés si vous appuyez sur BACK avant de sélectionner Terminé. Français REMARQUE : Vérifiez l'adresse MAC sur l'étiquette ou dans le manuel du point d'accès et sélectionnez votre point d'accès. Appuyez sur B ou b pour sélectionner Code de sécurité et appuyez sur OK. La fenêtre du clavier virtuel apparaît (page 45). Entrez le code de sécurité en utilisant le clavier virtuel.

Pour sauvegarder votre réglage, appuyez sur la touche BLEU. REMARQUE : • Le code de sécurité doit répondre aux conditions suivantes: - TKIP/AES: 8 à 63 caractères ASCII ou 64 caractères hexadécimaux - WEP: 5 ou 13 caractères ASCII ou 10 ou 26 caractères hexadécimaux • Il n'y a qu'un code pour le cryptage WEP. Appuyez sur B ou b pour mettre en surbrillance Terminé et appuyez sur OK. REMARQUE : • Si le nom du réseau n'est pas affiché, reportez-vous aux Réglages manuels pour régler le nom du réseau avant d'appuyer sur Terminé. • Si vous appuyez sur BACK avant de sélectionner Terminé, les réglages ne sont pas sauvegardés. Quand le message «Le réglage sans fil est terminé.» apparaît sur l'écran, appuyez sur OK. L'écran passe à l'étape 13. m L'écran Configuration réseau avancée apparaît. Quand la fonction DHCP du routeur connecté à ce téléviseur est activée, vous pouvez régler Config auto sur Marche ou Arrêt.

(Il doit être habituellement réglé sur Marche.) Quand la fonction DHCP du routeur est désactivée, réglez Config auto sur Arrêt, et réglez l'adresse IP et les adresses DNS manuellement. Configuration réseau avancée Configuration adresse IP Config auto Adresse IP Masque de sous-réseau Passerelle par défaut Marche XXX . XXX . XXX .

XXX XXX . XXX . XXX . XXX XXX . XXX .

XXX . XXX l À l'étape 9, quand vous sélectionnez Réglages manuelle; Appuyez sur OK, pour faire apparaître l'écran Réglages manuelle. Appuyez sur B ou b pour sélectionner Nom du réseau et appuyez sur OK. La fenêtre du clavier virtuel apparaît (page 45). Entrez le nom du réseau en utilisant le clavier virtuel.

Pour sauvegarder votre réglage, appuyez sur la touche BLEU. Appuyez sur B ou b pour sélectionner Authentification puis appuyez sur C ou c pour sélectionner Système ouvert, Clé secrète, WPA-PSK ou WPA2-PSK. Appuyez sur B ou b pour sélectionner Cryptage, puis appuyez sur C ou c pour sélectionner Sans, WEP, TKIP ou AES. REMARQUE : • Certains types de cryptage sont seulement compatibles avec des types d'authentification spécifiques. - Quand l'Authentification est le Système ouvert, seul WEP ou Sans est compatible.

- Quand l'Authentification est la Clé secrète, seul WEP est compatible. - Quand l'Authentification est WPA-PSK ou WPA2-PSK, seul TKIP ou AES est compatible. Réglages de DNS Config auto Adresse DNS primaire Adresse DNS secondaire Adresse MAC Marche XXX .



[You're reading an excerpt. Click here to read official TOSHIBA](#)

[40TL938F/G user guide](#)

<http://yourpdfguides.com/dref/5477163>

XXX . XXX . XXX XXX . XXX . XXX . XXX 00:11:22:33:44:55 Suite Vous pouvez voir l'adresse MAC fixée pour le téléviseur, si un téléviseur est installé. Appuyez sur B ou b pour sélectionner Suite.

n Appuyez sur OK pour démarrer le Test de connexion au réseau. Un message s'affiche pour indiquer si la connexion a abouti ou a échoué. La connexion réseau a réussi. OK REMARQUE : Le résultat du Test de connexion au réseau ne garanti pas toujours la connexion. Pour annuler le Test de connexion au réseau: Appuyez sur BACK pendant la recherche de la connexion Internet.

16 CONFIGURATION DE VOTRE TÉLÉVISEUR o Appuyez sur OK. Si votre pays prend en charge le Guide du réseau, l'écran du Type de guide apparaît. Sélection du guide TV EPG, guide de programme électronique auquel on accède par la touche "GUIDE" de la télécommande : Sélectionnez "MediaGuide" si vous souhaitez utiliser l'EPG avancé pour média enrichi fourni par le réseau. * Votre téléviseur doit être connecté au réseau. Sélectionnez "Guide Hertzien" si vous souhaitez utiliser l'EPG simple fourni par votre réseau de diffusion local, le cas échéant.

s T Appuyez sur C ou c pour afficher la liste des chaînes DTV (numériques) ou des chaînes ATV (analogiques). Appuyez sur B ou b pour vous déplacer dans la liste et sélectionner une chaîne, puis appuyez sur OK pour la voir. En mode ATV, il est possible que certaines stations soient dupliquées selon la zone dans laquelle vous vous trouvez. Si l'image n'est pas suffisamment nette ou si le signal reçu est faible, vous pouvez modifier l'ordre des chaînes à l'aide de la fonction ATV réglage manuel. N'OUBLIEZ PAS: Appuyez à tout moment sur TV pour sélectionner le mode ATV ou DTV. REMARQUE : L'heure est automatiquement réglée par la transmission, mais vous pouvez l'avancer ou la retarder en utilisant la fonction Réglage heure locale dans l'écran Réglages DTV. VEUILLEZ NOTER Vous pouvez accéder à tout moment au menu Réglage rapide à partir du menu Réglages / Configuration du système. Français Guide Hertzien Appuyez sur C ou c pour sélectionner Guide Hertzien ou MediaGuide. REMARQUE : Si vous sélectionnez MediaGuide, l'accès à l'écran Guide peut prendre un certain temps en fonction du nombre de chaînes actives. p Appuyez sur OK.

Si l'écran Entrée antenne/câble apparaît, appuyez sur B ou b pour sélectionner Antenne ou Câble, puis appuyez sur OK pour cocher (). Entrée antenne/câble Antenne Câble Suite Entrée antenne/câble (si disponible) Ce menu permet de définir la configuration de l'entrée RF. q a Sélectionnez Suite, puis appuyez sur OK. L'écran de démarrage Recherche automatique s'affiche et vous permet de sélectionner l'option DTV et ATV, DTV ou ATV, si disponible. Utilisez C ou c pour sélectionner le mode approprié. Appuyez sur B ou b pour mettre en surbrillance Commencer scan, puis appuyez sur OK. Le téléviseur commencera à rechercher toutes les chaînes DTV et/ou ATV. La barre de progression indique l'état de la recherche. Vous devez laisser le téléviseur mener la recherche jusqu'à son terme. Recherche automatique - Antenne Evolution DTV réglage ATV réglage 3% Attente.

.. Canal: C7 Appuyez sur MENU / C c pour mettre en surbrillance l'icône Réglage. Appuyez sur B / C c pour mettre en surbrillance l'icône Configuration du système et appuyez sur OK. Appuyez sur b pour sélectionner Entrée antenne/câble et appuyez sur C ou c pour sélectionner Antenne ou Câble.

REMARQUE : Si vous tentez de modifier le réglage Entrée antenne/ câble, un message d'avertissement s'affiche suivi de la zone de saisie du code PIN (si un code PIN a été défini), et vous êtes invité à effectuer une Recherche automatique. b c r d Trouvé 2 Lorsque la fonction Entrée antenne/câble est définie sur Câble, les options de réglage suivantes s'affichent dans l'écran Recherche automatique. Appuyez sur B ou b pour sélectionner un élément, puis sur C ou c pour sélectionner l'option de votre choix. Recherche automatique Mode de Recherche DTV et ATV Une fois la recherche terminée, le téléviseur sélectionnera automatiquement la position 1. L'écran Recherche automatique s'affiche et indique le nombre total de services détectés.

Commencer scan DTV Sélection de l'opérateur Type de balayage Fréquence de démarrage Fréquence de fin Modulation Débit de symboles ID réseau Autres Balayage rapide Auto Auto Auto Auto Auto 17 CONFIGURATION DE VOTRE TÉLÉVISEUR Français À l'exception des options Type de balayage DTV et Modulation DTV, toutes les options suivantes disposent de 2 modes de fonctionnement. Le premier est un mode Auto où les valeurs de chaque option sont prédéfinies par le système. Le second correspond à un mode d'Entrée qui vous permet de remplacer la valeur prédéfinie par une unique valeur. Si aucune chaîne n'est syntonisée et si vous sélectionnez l'état Entrée, une valeur système par défaut s'affiche. Néanmoins, si une chaîne est actuellement syntonisée lorsque vous accédez à cette option, la valeur de la chaîne actuelle s'affiche. Recherche automatique REMARQUE : Quand de nouveaux services sont diffusés, il est nécessaire de régler à nouveau le téléviseur pour pouvoir y accéder. La Recherche automatique effectuée à nouveau les réglages du téléviseur et peut être utilisée pour mettre à jour la liste des chaînes. Il est conseillé d'exécuter régulièrement une Recherche automatique pour s'assurer que tous les nouveaux services sont ajoutés. Les chaînes et les réglages actuels, notamment les chaînes verrouillées, seront alors perdus.



[You're reading an excerpt. Click here to read official TOSHIBA 40TL938F/G user guide](http://yourpdfguides.com/dref/5477163)
<http://yourpdfguides.com/dref/5477163>