

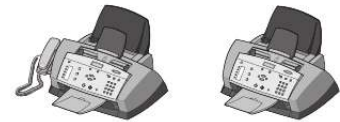


Your PDF Guides

You can read the recommendations in the user guide, the technical guide or the installation guide for LEXMARK X4270. You'll find the answers to all your questions on the LEXMARK X4270 in the user manual (information, specifications, safety advice, size, accessories, etc.). Detailed instructions for use are in the User's Guide.

User manual LEXMARK X4270
User guide LEXMARK X4270
Operating instructions LEXMARK X4270
Instructions for use LEXMARK X4270
Instruction manual LEXMARK X4270

LEXMARK 4200 Series Setup



Safety information

- Use only the power supply provided with this product, or the manufacturer's authorized replacement power supply.
- Connect the power supply to an electrical outlet that is near the product and easily accessible.
- Refer service repairs, other than those described in the user documentation, to a professional service person.

CAUTION: Do not use the fax feature during a lightning storm. Do not setup this product or make any electrical or cabling connections, such as the power cord or telephone, during a lightning storm.

Consignes de sécurité

- Utilisez uniquement l'unité d'alimentation fournie avec ce produit ou l'unité de remplacement autorisée par le fabricant.
- Connectez l'unité d'alimentation à une prise électrique proche du produit et facile d'accès.
- Pour toutes interventions ou réparations autres que celles décrites dans la documentation de l'utilisateur, adressez-vous à un technicien qualifié.

AVERTISSEMENT : N'utilisez pas la fonction de télécopie, ni installez pas ce produit et ne procédez à aucun branchement pendant une tempête de tonnerre, ni en cas d'orage.

Información de seguridad

- Utilice únicamente la fuente de alimentación que se proporciona con este producto o una fuente de alimentación designada, autorizada por el fabricante.
- Conecte la fuente de alimentación a una toma de alimentación eléctrica que se encuentre cerca del producto y a la que se pueda acceder sin dificultad.
- Las tareas de reparación o mantenimiento de la impresora que no se describen en las instrucciones de funcionamiento deberá realizarlas un técnico autorizado.

PRECAUCIÓN: No utilice la función de fax durante una tormenta eléctrica. No instale el aparato ni realice conexiones eléctricas o de cableado, como la instalación de cables de alimentación o de teléfono, durante una tormenta eléctrica.

Informações de segurança

- Utilize somente a fonte de alimentação fornecida com este produto ou uma fonte de alimentação substituída de um fabricante autorizado.
- Conecte a fonte de alimentação a uma tomada elétrica de fácil acesso que esteja próxima ao produto.
- Realize todas manutenções e reparos, além daqueles descritos na documentação do usuário, em contato com um profissional técnico.

ATENÇÃO: Não utilize o recurso de fax durante uma tempestade elétrica. Não configure este produto nem faça conexões elétricas ou de cabos, como o cabo de alimentação ou o cabo telefônico, durante uma tempestade elétrica.

1

Unpack the All-In-One.

Note: Your model may not include a handset.

Déballiez l'imprimante Tout en un.

Remarque : Ce modèle d'imprimante peut ne pas être fourni avec un combiné.

Desembale el dispositivo Todo en Uno.

Nota: puede que el modelo que ha adquirido no incluya un auricular.

Retire a Multifuncional da embalagem.

Note: Seu modelo pode não incluir um fone.



2

Connect the power supply and the telephone line.

If you need to connect your All-In-One to an external device, such as an answering machine, refer to your User's Guide.

Branchez l'unité d'alimentation et le cordon de ligne téléphonique.

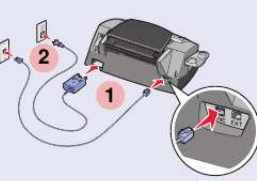
Si vous devez connecter l'imprimante Tout en un à un périphérique externe, comme un répondeur téléphonique, reportez-vous au Guide de l'utilisateur.

Conecte la fuente de alimentación y la línea telefónica.

Si necesita conectar el dispositivo Todo en Uno a un dispositivo externo, como un contestador automático, consulte la Guía del usuario.

Conecte a fonte de alimentação e a linha telefónica.

Se você precisar conectar sua Multifuncional a um dispositivo externo, como uma secretária eletrônica, consulte o Guia de usuário.



3

Lift the paper supports and extend the paper exit tray.

Levlez les supports papier et déployez le bac de sortie.

Levante las bandejas de papel y extiende la bandeja de salida del papel.

Levante os suportes de papel e estenda a bandeja de saída de papel.



4

Remove the overlay, if necessary.

Retirez, le cas échéant, la version du panneau de commandes dont vous n'avez pas besoin.

Retire la planilla, si fuera necesario.

Remova o revestimento, se necessário.



5

Add an overlay, if necessary.

Ajoutez, le cas échéant, une version du panneau de commandes.

Adique una planilla, si fuera necesario.

Adicione um revestimento, se necessário.



[You're reading an excerpt. Click here to read official LEXMARK X4270 user guide](http://yourpdfguides.com/dref/324996)

<http://yourpdfguides.com/dref/324996>

Manual abstract:

Do not set up this product or make any electrical or cabling connections, such as the power cord or telephone, during a lightning storm. Note: Your model may not include a handset. Connect the power supply and the telephone line. @@Lift the paper supports and extend the paper exit tray. Make sure the power is on. @@Use the keypad to enter the date, format, time, name, and fax number. press Select after each entry. @@Load plain paper and adjust the paper guide. @@If you are using your All-In-One without a computer, you are finished. @@@@.



[You're reading an excerpt. Click here to read official LEXMARK](#)

[X4270 user guide](#)

<http://yourpdfguides.com/dref/324996>