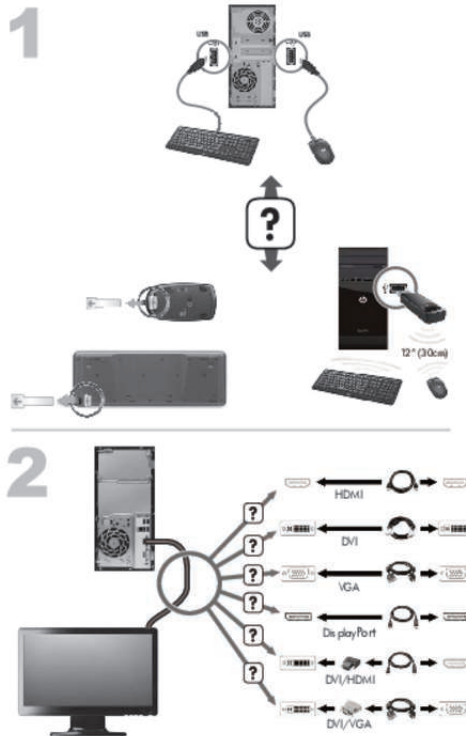




Your PDF Guides

You can read the recommendations in the user guide, the technical guide or the installation guide for COMPAQ 100-010EF DESKTOP. You'll find the answers to all your questions on the COMPAQ 100-010EF DESKTOP in the user manual (information, specifications, safety advice, size, accessories, etc.). Detailed instructions for use are in the User's Guide.

User manual COMPAQ 100-010EF DESKTOP
User guide COMPAQ 100-010EF DESKTOP
Operating instructions COMPAQ 100-010EF DESKTOP
Instructions for use COMPAQ 100-010EF DESKTOP
Instruction manual COMPAQ 100-010EF DESKTOP



[You're reading an excerpt. Click here to read official COMPAQ 100-010EF DESKTOP user guide](http://yourpdfguides.com/dref/5486653)
<http://yourpdfguides.com/dref/5486653>

Manual abstract:

@@@@@This product incorporates copyright protection technology that is protected by U.S. patents and other intellectual property rights. Use of this copyright protection technology must be authorized by Macrovision, and is intended for home and other limited viewing uses only unless otherwise authorized by Macrovision. Reverse engineering or disassembly is prohibited. Microsoft and Windows are trademarks of Microsoft Corporation in the U.S. and other countries. HP supports lawful use of technology and does not endorse or encourage the use of our products for purposes other than those permitted by copyright law. Product notice This guide describes features that are common to most models.

Some features may not be available on your computer. The information in this document is subject to change without notice. Warranty Print on Demand Statement You can find the expressly provided HP Limited Warranty applicable to your product located with the user guides on your computer and/or on the CD/DVD provided in the box. In some countries/ regions, HP may provide a printed HP Limited Warranty in the box. For some countries/regions where the warranty is not provided in printed format, you may request a printed copy from hp.

com/go/orderdocuments or write to: North America: Hewlett-Packard, MS POD, 11311 Chinden Blvd., Boise, ID 83714, USA Europe, Middle East, Africa: Hewlett-Packard, POD, Via G. Di Vittorio, 9, 20063 Cernusco s/ Naviglio (MI), Italy Asia Pacific: Hewlett-Packard, POD, P.O. Box 200, Alexandra Post Office, Singapore 911507 When you request a printed copy of your warranty, please include your product number, warranty period (found on your service label), name, and postal address.

IMPORTANT! Do NOT return your HP product to the addresses above. For U.S. products, go to <http://www.hp.com/go/contactHP>. For worldwide support, go to http://welcome.hp.com/country/us/en/wwcontact_us.html.

1 □ □ □ □ Getting information Where to find Quick Setup (this Guide) Quick Setup (this Guide) Set up your computer. Use the computer. Connect to the Internet. Recover factory settings. Troubleshooting and Maintenance Guide on your computer. Select the HP Support Assistant app on the Start screen, select My computer, and then select User guides. Type of information □ See how-to videos about using the features of your computer. Visit <http://www.hp.com/supportvideos> (English only) □ Learn how to use the Microsoft Windows operating system.

Help and Support From the Start screen, type h, and then select Help and Support. For U.S. support, go to <http://www.hp.com/go/contactHP>. For worldwide support, go to http://welcome.hp.com/country/us/en/wwcontact_us.html.

Windows troubleshooting tools 1. 2. From the Start screen, type c, and then select Control Panel. Select System and Security, and then under Action Center, select Troubleshoot common computer problems. □ □ □ Find Windows password information. Find links to driver updates. Read frequently asked questions. □ Troubleshoot the most common computer hardware and software issues. Troubleshooting and Maintenance Guide on your computer. Select the HP Support Assistant app on the Start screen, select My computer, and then select User guides.

HP Support website: <http://www.hp.com/go/contactHP> □ Find electronic user guides and specifications for your computer model. □ Order parts and find additional troubleshooting help. □ Upgrade or replace components of your computer. Upgrading and Servicing Guide HP Support website:

<http://www.hp.com/go/contactHP> 1 Type of information □ Find computer warranty information. Where to find HP Worldwide Limited Warranty and Technical Support included with your computer. Select the HP Support Assistant app on the Start screen, select My computer, and then select User guides.

□ Get up-to-date information and help from the Windows community. <http://www.hp.com/support/consumer-forum> □ Connect to a TV. Watching and Recording TV Select the HP Support Assistant app on the Start screen, select My computer, and then select User guides.

If the guide is not available there, visit <http://www.hp.com/go/contactHP>. □ Maintain your computer. HP Support Assistant — Maintains your computer performance and resolves problems faster by using automated updates, on-board diagnostics, and guided assistance.

Select the HP Support Assistant app on the Start screen. Troubleshooting and Maintenance Guide Select the HP Support Assistant app on the Start screen, select My computer, and then select User guides. Maintaining Your Computer (this Guide) □ Find safety and regulatory notices. Regulatory, Safety and Environmental Notices Select the HP Support Assistant app on the Start screen, select My computer, and then select User guides or visit

<http://www.hp.com/go/contactHP>. □ Find ergonomic information. Safety & Comfort Guide Select the HP Support Assistant app on the Start screen, select My computer, and then select User guides or visit <http://www.hp.com/ergo>.

2 Chapter 1 Getting information 2 Setting up your computer **WARNING!** To reduce the risk of electrical shock or damage to your equipment: • Place the computer in a location away from water, dust, moisture, and soot. These can increase the inside temperature, or can cause fire or electrocution. • Do not disable the power cord grounding plug. The grounding plug is an important safety feature. • Plug the power cord in a grounded (earthed) outlet that is easily accessible at all times. • Disconnect power from the equipment by unplugging the power cord from the electrical outlet. To prevent direct exposure to laser beam, do not try to open the enclosure of the CD or DVD drives. • The power supply is preset for the country/region in which you purchased your computer. If you move, check the voltage requirements for your new location before plugging the computer into an AC power outlet. The computer may be heavy; be sure to use ergonomically correct lifting procedures when moving the computer.

To reduce the risk of serious injury read the Safety & Comfort Guide. The guide is located on the web at <http://www.hp.com/ergo>. 1.

Place the computer so that all ventilation openings are unobstructed and cabling is not in a walkway or where it can be stepped on or damaged by placing furniture on it. Connect all power cords from the monitor, computer, and accessories to a power surge protection device that is specifically labeled as having surge protection, an uninterruptible power supply (UPS), or a similar device. If the computer has a television tuner, or a modem or telephone connection, protect the computer by using surge protection with these signal inputs as well. Connect the television cable or the telephone line cord to the surge protection device, and then connect the device to the computer. Download and install operating system updates.

a. Find out what operating system and version your computer is currently running. (From the Start screen, type c, select Control Panel, select System and Security, and then select System.



[You're reading an excerpt. Click here to read official COMPAQ 100-010EF DESKTOP user guide](http://yourpdfguides.com/dref/5486653)
<http://yourpdfguides.com/dref/5486653>

The operating system and version are shown under Specifications.) b. Open your internet browser and go to <http://www.hp.com/go/contactHP>. 2. 3.

3 c. d. Select your country and language, if necessary, and click Support & Drivers. Select Download drivers and software (and firmware), type your computer model name and number in the product field, and press Enter. If necessary, select your computer model from Product search results. Select your computer operating system. Click Download next to each update you wish to download. Follow the on-screen instructions to install each downloaded update.
e. f.

g. h. 4. 5. Look in the computer box for additional printed details or updates.

Read the Regulatory, Safety and Environmental Notices included with your computer. Select the HP Support Assistant app on the Start screen, select My computer, and then select User guides. Read the Safety & Comfort Guide for proper workstation setup, posture, health and work habits, and electrical and mechanical safety information. Select the HP Support Assistant app on the Start screen, select My computer, and then select User guides or visit <http://www.hp.com/ergo>.

6. After you complete the initial computer setup, you might want to install additional software programs or hardware devices. Check the operating system, memory, and other requirements listed before purchasing new software or hardware for your computer. Follow the software manufacturer's directions to install the new software. NOTE: Use only licensed original software. Installing copied software could result in an unstable installation, infect the computer with a virus, or be illegal. Security solutions can deter theft, mishandling, and software attacks, but cannot prevent them. Connecting to the Internet
Steps to connect to the Internet: 1. 2.

Connect the hardware as shown on the setup view. Get Internet service. Sign up with an Internet Service Provider (ISP). If you already have an account with an ISP, skip this step and follow the instructions provided by the ISP. 3. Using your Internet connection through your ISP, open a web browser and browse the Internet. NOTE: If you have issues connecting to the Internet, see Internet access on page 15. 4 Chapter 2 Setting up your computer 3 Setting up additional features Your HP TouchSmart PC features audio connectors (headphone and Audio Out) that are optimized for Beats Audio™ headphones and external audio systems (purchased separately). Select HP TouchSmart PC models also include four Beats-optimized internal speakers and a Beats toggle button on the keyboard. Your computer comes ready for you to experience music with Beats enabled.

To disable Beats, press the Beats toggle button; the Beats off icon appears on the screen. To turn Beats on, press the Beats toggle button again. If your keyboard does not contain the Beats toggle button, press Fn+B to enable and disable Beats. To view the Beats user interface, from the Start screen, type b, and then select HP Beats Audio. All you need to do is plug the Beats Audio headphones into the side headphone connector to experience crisp and clear sound separation.

To experience the full capability of BEATS audio using the internal speakers, HP recommends connecting a matching HP subwoofer to the Sub connector on the back panel. If you are using an external audio system, plug it into the Audio Out connector on the back panel. Using Beats Audio™ (select models only)

Using an HDMI monitor If your computer has a graphics card with an HDMI (High Definition Multimedia Interface) connector, Hewlett-Packard recommends using a DVI or VGA connector for a monitor, and using HDMI to connect a TV. If you use HDMI to connect your monitor, you may need to adjust some settings to hear sound (see the following steps). Because of this, HP recommends that you connect analog speakers to the computer if you want to hear sound during the initial setup of the computer.

For optimum viewing, you may need to adjust the resolution setting for the monitor (see Adjusting resolution on page 6). Save this document for future use. NOTE: If you ever need to recover the computer operating system by using the Recovery Manager, you must repeat these procedures to activate sound and adjust resolution for the HDMI connector. IMPORTANT: Your HDMI monitor must be connected to the graphics card before you activate sound and adjust resolution. Activating sound 1. 2. Press the Windows logo key on the keyboard to view the Desktop. Right-click the Volume icon (white speaker) in the notification area, at the far right of the task bar. Using Beats Audio™ (select models only) 5 3. 4.

Select Playback devices. The Sound window opens. On the Playback tab, look for the Default Device. It may display a green circle with a checkmark in it. If the Default Device is one of the following, then your HDMI monitor is already activated: NVIDIA High Definition Audio (select models only) ATI High

Definition Audio (select models only) Realtek HDMI Output Select the Cancel button to close the window, and then continue with the next procedure, "Adjusting resolution," if necessary. If the Default Device is not one of these displays will be amber; the lights will turn blue when the PC starts. NOTE: During the initial setup, only one display is active; you may see various display states (such as blank screens, blue screens, etc.) on the other displays until the setup is completed. 5. 6.

When the setup is complete, you will see the extended desktop on all connected displays. To change the display mode for a display, select Start, from the Start screen, type c, select Control Panel, select Appearance and Personalization, select Display, and then select the option you want to change and follow the onscreen instructions. Right-click on the Eyefinity Catalyst™ icon on the desktop to bring up ATI Catalyst Control Center™. Select CCC-Advanced, select Graphics, and select Desktop & Displays, then follow the onscreen instructions to set up the layout for the two- or three-monitor display. ATI Eyefinity Catalyst™ setup 1.

2. 8 Chapter 3 Setting up additional features 4 Maintaining your computer Cleaning procedures Keeping your computer system free of dust, dirt, and heat will prolong its life. Dust, pet hair, and other particles can build up, creating a blanket effect; as a result, components can overheat or, in the case of the keyboard and mouse, not work smoothly and effectively. Check your system once a month for visible signs of dust and debris, and clean it about once every three months. Visit <http://www.hp.com/go/contactHP> for additional cleaning instructions. Air vents keep the computer cool. Keep these vents clean by using a small, battery-powered vacuum cleaner. (A battery-powered vacuum cleaner eliminates the risk of electric shock.) 1. 2. Vacuum the vents on the computer case. Remove any debris that has accumulated in and around the computer connectors (for example, the Ethernet and USB connectors).



[You're reading an excerpt. Click here to read official COMPAQ](#)

[100-010EF DESKTOP user guide](#)

<http://yourpdfguides.com/dref/5486653>

Cleaning the keyboard and mouse When cleaning the keyboard keys, use a low setting on a battery-powered vacuum cleaner, to avoid removing key caps and springs.

1. 2. 3. Vacuum between the keys of the keyboard and along the grooves. Use a clean, dry cloth and isopropyl (rubbing) alcohol to clean buildup on the keyboard keys and along its edges. Wipe the body of the mouse and the mouse cord by using cleaning wipes. Cleaning the computer vents If you have a roller-ball mouse, clean the ball and rollers inside: 1. 2. 3. 4.

Turn the mouse upside down, and rotate the ball-cover ring counterclockwise to remove the ring and release the roller ball. Rinse the roller ball with soap and warm water. Clean the rollers inside the mouse with a cotton swab dampened with isopropyl (rubbing) alcohol. After the roller ball and rollers are completely dry, replace the ball and ballcover ring. Cleaning procedures 9 5 Troubleshooting Refer to the documentation provided by the product manufacturer for information about peripheral-specific problems, such as issues with a monitor or a printer.

The following tables present some issues you might encounter while installing, starting up, or using your computer and possible solutions. For more information or for additional troubleshooting options, see Getting information on page 1. Computer does not start Symptom Error message: Hard disk drive error. Possible solution Restart the computer. 1.

2. Press the Ctrl+Alt+Delete keys on the keyboard simultaneously. Select the Power icon, and then select Restart. Or, press and hold the Power button on the computer for 5 or more seconds to turn off the computer, and then press the Power button to restart the computer. 3. 4. If Windows opens, immediately back up all important data to a backup hard disk drive. Contact Support, whether it was possible or not to start up Windows. Either the hard disk drive or the system board may need to be replaced. Computer will not turn on or start.

Ensure that the cables connecting the computer to the external power source are plugged in properly. When the cables connecting the computer to the external power source are plugged in properly, and the wall outlet is functioning, the green power supply light on the back of the computer should be on; if it is not, contact Support. If the display (monitor) is blank, the monitor might not be properly connected. Connect the monitor to the computer, plug it in, and turn it on. See Display (monitor) on page 12. Test the wall outlet by connecting a different electrical device to it. 10 Chapter 5 Troubleshooting Symptom Computer seems to be locked up and is not responding. Possible solution Use the Task Manager to close any programs not responding, or restart the computer: 1. 2. 3.

Press the Ctrl+Alt+Delete keys on the keyboard simultaneously. Select Task Manager. Select the program that is not responding, and then select End task. If closing programs does not work, restart the computer: 1. 2.

Press the Ctrl+Alt+Delete keys on the keyboard simultaneously. Select the Power icon, and then select Restart. Or, press and hold the Power button on the computer for 5 or more seconds to turn off the computer, and then press the Power button to restart the computer. Error message: Invalid system disk or NonSystem disk or Disk error. When drive activity stops, remove the disc and press the spacebar on the keyboard.

The computer should start up. Computer does not start 11 Power Symptom Computer does not turn off when the Power button is pressed. Computer shuts down automatically. □ □ The computer might be in an exceedingly hot environment. Let it cool down. Ensure that computer air vents are not blocked and that the internal fan is running — see Cleaning procedures on page 9. (Your computer might not have an internal fan.) Possible solution Press and hold the Power button until the computer turns off. Check Power Settings. Display (monitor) Symptom Screen is blank, and monitor power light is not lit.

Screen is blank. Press the Power button on the monitor. Press the space bar on the keyboard or move the mouse to make the screen display visible again. Press the Sleep button (select models only), or Esc on the keyboard, to resume from Sleep mode. Press the Power button to turn on the computer. Inspect the monitor video connector for bent pins: □ □ If any of the pins are bent, replace the monitor connector cable. If no pins are bent, reconnect the monitor connector cable to the computer. Possible solution Reconnect the power plug to the back of the monitor and to the wall outlet. If you have a multi-monitor setup, refer to Setting up multiple displays on page 7. 12 Chapter 5 Troubleshooting Keyboard and mouse (general) Symptom Keyboard commands and typing are not recognized by the computer.

Mouse (with cable) does not work or is not detected. If the mouse is still not detected, turn off the computer, unplug and reconnect the mouse cable, and then restart the computer. Cursor does not move using the arrow keys on the number keypad. Cursor does not respond to mouse movement. Use the keyboard to save changes in all open programs, and then restart your computer: 1.

2. 3. 4. 5. Press the Alt+Tab keys simultaneously to navigate to an open program.

Press Ctrl+S simultaneously to save your changes in the selected program (Ctrl+S is the keyboard shortcut for Save on most—not all—programs). Repeat step 1 and step 2 to save changes in all open programs. After saving changes in all open programs, press the Power button to turn off the computer. After the shutdown is complete, unplug and reconnect the mouse connector to the back of your computer, and then restart your computer. Press Num Lock on the keyboard to turn off Num Lock, so that the arrow keys on the number keypad can be used. Unplug and reconnect the mouse cable to your computer. Possible solution Use the mouse to turn off the computer, unplug and reconnect the keyboard to the back of your computer, and then restart your computer. Keyboard and mouse (general) 13 Keyboard and mouse (wireless) Symptom Wireless keyboard or mouse does not work or is not detected. □ □ □ Possible solution □ Ensure that you are using the wireless keyboard or wireless mouse within range of the receiver, approximately 3 meters (10 feet) for normal use, and within 30 cm (12 inches) during initial setup or for re-synchronization. Ensure that the mouse is not in Suspend mode, which occurs after 20 minutes of inactivity.

Click the left mouse button to reactivate it. Replace the batteries in the keyboard and mouse. Re-synchronize the keyboard and mouse to the receiver using the following steps. The receiver, wireless keyboard, and wireless mouse shown in the following illustrations are examples; your models might vary.

IMPORTANT: During these steps, place the wireless keyboard and wireless mouse on the same level as the receiver, within 30 cm (12 inches) of the receiver, and away from interference from other devices. 1. Unplug the receiver from a USB connector on the computer, and then reconnect it.



[You're reading an excerpt. Click here to read official COMPAQ](http://yourpdfguides.com/dref/5486653)

[100-010EF DESKTOP user guide](http://yourpdfguides.com/dref/5486653)

<http://yourpdfguides.com/dref/5486653>

Your computer model might have a connector dedicated to the receiver. If you have a choice, use a USB connector on the front of the computer. 2. Check that the mouse is on (A), and push and hold the Connect button (B) on the underside of the mouse for 5 to 10 seconds until the LED on the receiver lights or stops flashing. The receiver connection session times out after 60 seconds. To ensure that the connection was established, and that the receiver did not time out instead, move the mouse and check for response on the screen. A 3. 4.

Off B Connect On After the mouse connection is established, continue by using the steps that follow to repeat the procedure for the keyboard. Push and hold the Connect button (C) on the underside of the keyboard for 5 to 10 seconds until the LED on the receiver lights or stops flashing. C 14 Chapter 5 Troubleshooting Speakers and sound Symptom No sound is produced. 2. Possible solution 1.

From the Start screen, type c, select Control Panel, and then select System and Security. Under Action Center, select Troubleshoot common computer problems, and then select Troubleshoot audio playback. If you use an High-Definition Multimedia Interface (HDMI) connector on the graphics card (select models only) to connect your monitor to the computer, you should also connect analog speakers to the computer Audio Line Out connector if you want to hear sound during the initial setup of the computer. Refer to the Setup Poster to connect analog speakers. If you are using built-in monitor speakers, use the monitor front-panel Volume button to adjust volume. Use the front-panel buttons to enter the on-screen display (OSD) and ensure that audio is enabled and that the volume is set appropriately. Ensure that you connected powered (active) speakers and that they are turned on. Turn off your computer, and then unplug and reconnect the speakers. Ensure that the speakers are connected to an audio connector, not a Line In or headphone connector. To resume from Sleep mode, press the Sleep button (select models only), or press Esc.

Unplug headphones if they are connected to your computer (or speaker system). Volume is very low or unsatisfactory. Ensure that you connected the speakers to the Audio Out (lime green) connector on the back of the computer. (Additional audio connectors are used for multiple-channel speakers.) Detached non-powered speakers (speakers without a separate power source, such as batteries or a power cord) do not produce satisfactory sound. Replace the nonpowered speakers with powered speakers. Internet access Symptom Internet programs do not start automatically. Possible solution Log in to your ISP, and start the desired program. Speakers and sound 15 Symptom I cannot connect to the Internet. Possible solution 1.

2. From the Start screen, type c, and then select Control Panel. Under Network and Internet, select Connect to the Internet. Verify that you are using the proper cables for your Internet connection type. Your computer might have a dial-up modem and an Ethernet network adapter (also called a network interface card, or NIC).

A modem uses a standard telephone cable, whereas the network adapter uses a network cable, to connect to a local area network (LAN). Do not connect a telephone cable to the network adapter, and do not plug a network cable into a telephone service line; doing so might damage the network adapter. Run the wireless setup wizard: 1. From the Start screen, type c, select Control Panel, select Network and Internet, and then select Network and Sharing Center. 2. In the Network and Sharing Center window, select Set up a new connection or network to open the wizard, and then follow the on-screen instructions. If your system has an external antenna, try to move the antenna to a better position. If the antenna is internal, try to move the computer. Try to connect again later, or contact your Internet service provider (ISP) for assistance. Software troubleshooting To repair software problems, try these methods: Turn the computer off completely and then turn it on again. This is the easiest (and sometimes the best) way. Update the drivers (see Updating device drivers, following). Use Microsoft System Restore Software program and hardware driver reinstallation (see Microsoft System Restore, later in this table). — Restores your computer to a configuration that was in use before the software was installed. Reinstall the software program or hardware driver (see Software program and hardware driver reinstallation, later in this table).

— Restores the software (if it came with the product) or hardware driver to factory defaults. System Recovery (see Troubleshooting and Maintenance Guide on your computer. Select the HP Support Assistant app on the Start screen, select My computer, and then select User guides). — Erase and reformat the hard disk drive, and then reinstall the operating system, programs, and drivers. This erases all data files you have created. 16 Chapter 5 Troubleshooting Updating device drivers Complete the following procedure to update a driver, or to revert to an earlier version of the driver if the new one does not solve your problem: 1. 2. 3. 4. 5.

6. From the Start screen, type c and then select Control Panel. Select System and Security, and then in the System area, select Device Manager. Select the arrow to expand the type of device you want to update or roll back. (For example, DVD/CD-ROM drives).

Double-click the specific item (for example, HP DVD Writer 640b). Select the Driver tab. To update a driver, select Update Driver, and then follow the on-screen instructions. Or, to revert to an earlier version of a driver, select Roll Back Driver, and then follow the on-screen instructions. Microsoft System Restore If you have a problem that might be due to software that was installed on your computer, use System Restore to return the computer to a previous restore point.

You can also set restore points manually. NOTE: Always use this System Restore procedure before you use the System Recovery program. To start a system restore or to add restore points manually: 1. 2. 3. 4. 5. Close all open programs. From the Start screen, type c, and then select Control Panel. Select System and Security, select System, and then select System protection.

Select the System protection tab on the System Properties screen. Follow the on-screen instructions. Software troubleshooting 17 Software program and hardware driver reinstallation If any of your factory-installed software programs or hardware drivers are damaged, you can reinstall them by using the Recovery Manager program (select models only). NOTE: Do not use the Recovery Manager program to reinstall software programs that came on CDs or DVDs included in the computer box. Reinstall these programs directly from the CDs or DVDs. Before you uninstall a program, be sure you have a way to reinstall it. Check to be sure that it is still available from where you initially installed it (for example, discs or the Internet).



[You're reading an excerpt. Click here to read official COMPAQ 100-010EF DESKTOP user guide](http://yourpdfguides.com/dref/5486653)
<http://yourpdfguides.com/dref/5486653>

Or check to be sure that the program is in the list of programs you can reinstall from the Recovery Manager. To check the list of installable programs in the Recovery Manager: 1. From the Start screen, type r, and then select Recovery Manager.

If prompted, click Yes to allow the program to continue. 2. 3. Under I need help immediately, select Software Program Reinstallation. Select Next at the Welcome screen.

A list of programs opens. Check whether your program is there. To reinstall a program using the Recovery Manager: 1. 2. 3.

4. From the Start screen, type r, and then select Recovery Manager. Select Software Program Reinstallation, and then select Next at the Welcome screen. Choose the program you want to install, select Next, and follow the on-screen instructions. When you have finished reinstalling, restart the computer. Do not skip this last step. You must restart the computer after recovering software programs or hardware drivers. To uninstall a program: 1. 2. 3.

4. Close all software programs and folders. From the Start screen, type c, and then select Control Panel. Under Programs, select Uninstall a program. Select the program you want to remove, and then select Uninstall. 18 Chapter 5 Troubleshooting 6 Support information Easy to reach. Easy to use. Award-winning HP Customer Support is our promise to help you get the most from your computer. Whether with tools located on your computer, from information on the web, by phone, or through your local retailer, you'll find what you need. Before contacting the HP Customer Care Center, it's important to have the following information handy.

Model number Product number Serial number Software build number Operating system Purchase date Ways to get help Please take a moment to write down your product information for future reference. The first four items on the list (model number, product number, serial number, and software build number) can be viewed using HP Support Information. From the Start screen, type s, and then select HP Support Information. Don't forget to register! Go to: <http://www.hp.com/apac/register>.

Where to get help 1. Use Windows Help and Support for help with hardware and software questions. From the Start screen, type h, and then select Help and Support. Use Support Assistant.

From the Start screen, type h, and then select HP Support Assistant. The HP Support Assistant provides useful troubleshooting and diagnostics information and includes the following: 3. E-mail support HP Real Time Chat with qualified support specialists Support phone numbers 2. For help online, go to the HP Customer Care Center website at <http://www.hp.com/go/contactHP>. Phone assistance to get you up and running is covered for thirty (30) days from the time you purchased your computer. After thirty (30) days, there may be a charge, but the helpful support is still available. Ways to get help 19 Customer support for repairs If your computer needs to be repaired or to have parts replaced, you have two choices: You can easily replace many of your computer parts that are considered consumer replaceable. This is the fastest method of repair, as many times we can send the part directly to your home or business in a few days.

(This option may not be available in all countries/regions.) If a repair is necessary, the HP Customer Care Center will make arrangements to fix your computer. These services are covered during the warranty period. There are a few limitations and exclusions to the warranty (as well as some important details), which are described in the HP Worldwide Limited Warranty and Technical Support guide. Before upgrading your hardware Any hardware upgrades that you intend to do should only be done after you have completely set up your new computer. Refer to the setup instructions in the beginning of this guide for help with setting up. If you have any problems setting up your system and turning it on, immediately contact the HP Customer Care Center listed earlier in this guide, and an HP Customer Representative will assist you. This must be done first before attempting to upgrade your system. By breaking the security seal on the back of the computer, you are confirming that the computer was working properly before you attempted to upgrade your system. Once the security seal has been broken, your computer is then, to the extent allowed by local law, covered under the terms and conditions listed in the HP Worldwide Limited Warranty and Technical Support guide.

20 Chapter 6 Support information Droit d'auteur et licence © Copyright 2012 Hewlett-Packard Development Company, L.P. Les informations contenues dans ce document peuvent être modifiées sans préavis. Les garanties relatives aux produits et aux services HP sont décrites dans les déclarations de garantie limitée expresse qui les accompagnent. Aucun élément du présent document ne peut être interprété comme constituant une garantie supplémentaire. HP ne saurait être tenu pour responsable des erreurs ou omissions de nature technique ou rédactionnelle qui pourraient subsister dans le présent document.

Ce produit intègre une technologie de protection des droits d'auteur qui est protégée par des brevets américains et par d'autres droits à la propriété intellectuelle. L'utilisation de cette technologie de protection des droits d'auteur doit être autorisée par Macrovision et est destinée à l'usage des particuliers ou d'autres utilisations de visualisation limitée dans l'absence d'autre autorisation de Macrovision. La rétroingénierie ou le désassemblage du produit sont interdits. Microsoft et Windows sont des marques commerciales de Microsoft Corporation aux Etats-Unis et dans d'autres pays.

HP est en faveur d'une utilisation licite des technologies et n'appuie pas ni n'encourage l'utilisation de produits pour d'autres fins que celles autorisées par la loi sur les droits d'auteur. Informations sur le produit Ce manuel décrit des fonctions communes à la plupart des modèles. Cependant, certaines fonctions peuvent ne pas être disponibles sur votre ordinateur. Les informations contenues dans le présent document peuvent faire l'objet de modifications sans préavis.

Déclaration de garantie d'impression à la demande Vous trouverez la garantie limitée HP expressément fournie applicable à votre produit dans le même emplacement que les guides de l'utilisateur sur votre ordinateur et/ou dans le CD/DVD livré dans la boîte. Pour certains pays/ certaines régions, une garantie limitée HP imprimée est fournie dans l'emballage. Dans certains pays/régions où la garantie n'est pas fournie au format imprimé, vous pouvez demander une copie imprimée via l'adresse hp.com.



[You're reading an excerpt. Click here to read official COMPAQ 100-010EF DESKTOP user guide](http://yourpdfguides.com/dref/5486653)
<http://yourpdfguides.com/dref/5486653>

com/go/orderdocuments ou écrire à : Amérique du nord : Hewlett-Packard, MS POD, 11311 Chinden Blvd., Boise, ID 83714, États-Unis Europe, Moyen-Orient, Afrique : Hewlett-Packard, POD, Via G. Di Vittorio, 9, 20063, Cernusco s/Naviglio (MI), Italie Asie du Pacifique : Hewlett-Packard, POD, P.

O. Box 200, Alexandra Post Office, Singapour 911507 Lorsque vous demandez une copie de votre garantie, veuillez inclure votre numéro de produit, la période de garantie (indiquée sur votre étiquette de maintenance), votre nom et votre adresse postale. **IMPORTANT** NE retournez PAS votre produit HP aux adresses indiquées ci-dessus. Pour des produits provenant des États-Unis, accédez au site <http://www.hp.com/go/contactHP>. Pour une assistance technique au niveau international, accédez au site http://welcome.hp.com/country/us/en/wwcontact_us.html.

1 Obtenir des informations Où trouver Quick Setup (Installation rapide) (ce guide) Quick Setup (Installation rapide) (ce guide) Configurer l'ordinateur. Utiliser l'ordinateur. Connectez-vous à Internet. Restaurer les paramètres d'usine. Guide de dépannage et de maintenance sur votre ordinateur. Sélectionnez l'application le HP Support Assistant (Service d'assistance HP) sur l'écran de démarrage, sélectionnez Poste de travail, puis sélectionnez les User guides (guides de l'utilisateur). Type d'informations Regarder les vidéos de démonstration sur l'utilisation des fonctions de l'ordinateur. Rendez-vous sur <http://www.hp.com/support/videos> (en anglais uniquement) Apprenez à utiliser le système d'exploitation Microsoft Windows. Aide et support À partir de l'écran de démarrage, appuyez sur la touche a, puis sélectionnez Aide et support. Pour une assistance technique sur les États-Unis, accédez au site <http://www.hp.com/go/contactHP>. Pour une assistance technique au niveau international, accédez au site http://welcome.hp.com/country/us/en/wwcontact_us.html. Outils de dépannage Windows 1. À partir de l'écran de démarrage, appuyez sur la touche p, puis sélectionnez Panneau de configuration.

2. Sélectionnez System and Security (Système et sécurité), puis dans Centre de maintenance, sélectionnez Résoudre des problèmes informatiques courants. Trouver des informations sur le mot de passe Windows. Trouver des liens vers les mises à jour des pilotes. Lire les questions fréquemment posées. Dépannez les problèmes matériels et logiciels les plus courants sur votre ordinateur. Guide de dépannage et de maintenance sur votre ordinateur. Sélectionnez l'application le HP Support Assistant (Service d'assistance HP) sur l'écran de démarrage, sélectionnez Poste de travail, puis sélectionnez les User guides (guides de l'utilisateur). 1 Type d'informations Recherchez les manuels de l'utilisateur électroniques et les caractéristiques de votre modèle d'ordinateur. Commandez des pièces et recherchez une aide supplémentaire pour le dépannage.

Mettez à niveau ou remplacez des composants de votre ordinateur. Recherchez des informations sur la garantie de votre ordinateur. Où trouver Site Web Assistance HP : <http://www.hp.com/go/contactHP> Guide de mise à niveau et d'entretien courant Site Web Assistance HP : <http://www.hp.com/go/contactHP> HP Worldwide Limited Warranty and Technical Support (Garantie HP limitée internationale et support technique) incluse sur votre ordinateur. Sélectionnez l'application le HP Support Assistant (Service d'assistance HP) sur l'écran de démarrage, sélectionnez Poste de travail, puis sélectionnez les User guides (guides de l'utilisateur). Recevez des informations à jour et de l'aide de la part de la communauté Windows. <http://www.hp.com/support/consumer-forum> Raccorder à un téléviseur. Guide « Regarder et enregistrer des émissions télévisées » Sélectionnez l'application le HP Support Assistant (Service d'assistance HP) sur l'écran de démarrage, sélectionnez Poste de travail, puis sélectionnez les User guides (guides de l'utilisateur). Si le manuel ne s'y trouve pas, rendez-vous sur <http://www.hp.com/go/contactHP>. 2 Chapitre 1 Obtenir des informations Type d'informations Maintenir votre ordinateur. Où trouver HP Support Assistant (Service d'assistance HP) : maintient les performances de votre ordinateur et résout les problèmes plus rapidement grâce aux mises à jour automatisées, aux diagnostics intégrés et à l'assistance guidée. Sélectionnez l'application HP Support Assistant (Service d'assistance HP) sur l'écran de démarrage. Guide de dépannage et de maintenance Sélectionnez l'application le HP Support Assistant (Service d'assistance HP) sur l'écran de démarrage, sélectionnez Poste de travail, puis sélectionnez les User guides (guides de l'utilisateur).

Maintaining Your Computer (Maintenir votre ordinateur) (ce guide) Accédez aux notifications réglementaires et relatives à la sécurité. Notifications réglementaires, relatives à la sécurité et à l'environnement Sélectionnez l'application HP Support Assistant (Service d'assistance HP) sur l'écran de démarrage, sélectionnez Poste de travail, puis sélectionnez les User guides (guides de l'utilisateur) ou rendez-vous sur <http://www.hp.com/go/contactHP>. Trouver des informations relatives à l'ergonomie. Guide de sécurité et ergonomie du poste de travail Sélectionnez l'application HP Support Assistant (Service d'assistance HP) sur l'écran de démarrage, sélectionnez Poste de travail, puis sélectionnez les User guides (guides de l'utilisateur) ou rendez-vous sur <http://www.hp.com/ergo>. 3 2 Configuration de votre ordinateur **AVERTISSEMENT !** Afin d'éviter tout risque de choc électrique ou de dommages à votre équipement : • Placez l'ordinateur dans un endroit éloigné et protégé de la poussière, de l'humidité et de la suie. Ces éléments peuvent augmenter la température interne, provoquer un incendie ou entraîner une électrocution.



[You're reading an excerpt. Click here to read official COMPAQ 100-010EF DESKTOP user guide](http://yourpdfguides.com/dref/5486653)
<http://yourpdfguides.com/dref/5486653>

• Ne désactivez pas la fiche de mise à la terre du cordon d'alimentation. La mise à la terre est une caractéristique de sécurité importante.

@@@@@@@@@@@@@@@@@@@@. @@@@@@@@@@@@@@@@@@. @@@@@@@@@@@@@@@@@@f.

g. h. 4. 5. Vérifiez si le carton d'emballage de l'ordinateur contient des informations détaillées supplémentaires sous forme imprimée ou des mises à jour. Lisez les Notifications réglementaires, relatives à la sécurité et à l'environnement incluses avec votre ordinateur. Sélectionnez l'application HP Support Assistant (Service d'assistance HP) sur l'écran de démarrage, sélectionnez Poste de travail, puis sélectionnez les User guides (guides de l'utilisateur). Lisez le Guide de sécurité et ergonomie du poste de travail pour installer correctement votre poste de travail, savoir quelle posture prendre, avoir quelques conseils relatifs à la santé et aux habitudes de travail et connaître les consignes de sécurité concernant la mécanique et l'alimentation électrique de votre système. Sélectionnez l'application HP Support Assistant (Service d'assistance HP) sur l'écran de démarrage, sélectionnez Poste de travail, puis sélectionnez les User guides (guides de l'utilisateur) ou rendez-vous sur <http://www.hp.com/ergo>. 6. Après la configuration initiale de l'ordinateur, vous pouvez, si vous le souhaitez, y installer des logiciels ou périphériques supplémentaires. Vérifiez la configuration requise (système d'exploitation, mémoire, etc.) avant d'acheter un nouveau logiciel ou un nouveau matériel pour votre ordinateur.

Respectez les consignes du fabricant du logiciel pour installer le nouveau logiciel. 5 REMARQUE : N'utilisez que des logiciels originaux concédés sous licence. L'installation de logiciels copiés peut s'avérer instable, infecter l'ordinateur par un virus, ou être illégale. Les solutions de sécurité peuvent détecter le vol, les mauvaises manipulations et les attaques logicielles, mais elles ne peuvent pas les éviter. Connexion à Internet Étapes pour vous connecter à Internet :

1. 2. Branchez le matériel conformément aux instructions de mise en route. Accédez à un service Internet. Ouvrir un compte auprès d'un fournisseur de services Internet (ISP) Si vous disposez déjà d'un compte d'accès, passez cette étape et suivez les instructions données par le fournisseur. 3.

En utilisant votre connexion Internet par le biais de votre FAI, ouvrez un navigateur Web et parcourez Internet. REMARQUE : Si vous avez des problèmes pour vous connecter à Internet, consultez Accès à Internet à la page 19. 6 Chapitre 2 Configuration de votre ordinateur 3 Installation de fonctionnalités supplémentaires Votre PC HP TouchSmart présente des connecteurs audio (écouteurs et sortie audio) qui sont optimisés pour des écouteurs Beats Audio™ et des systèmes audio externes (achetés séparément). Les modèles Select HP TouchSmart PC incluent également quatre haut-parleurs internes optimisés grâce à la technologie Beats et un bouton de basculement Beats sur le clavier. Votre ordinateur est prêt à l'utilisation pour que vous puissiez écouter de la musique avec le système Beats activé.

Pour désactiver Beats, appuyez sur le bouton de basculement Beats ; l'icône de désactivation de Beats apparaît à l'écran. Pour activer Beats, appuyez à nouveau sur le bouton de basculement Beats. Si votre clavier ne présente pas le bouton de basculement Beats, appuyez sur Fn+B pour activer et désactiver Beats. Pour afficher l'interface de l'utilisateur de Beats, à partir de l'écran de démarrage, appuyez sur la touche b, puis sélectionnez HP Beats Audio (HP Beats Audio). Tout ce que vous avez à faire c'est de brancher les écouteurs Beats Audio dans le connecteur latéral pour écouteurs afin d'avoir une séparation des sons nette et claire.

Afin de profiter du plein potentiel du système audio BEATS à l'aide des haut-parleurs internes, HP recommande de connecter un caisson de basse HP au connecteur Sub sur le panneau arrière. Si vous utilisez un système audio externe, branchez-le dans le connecteur de sortie audio sur le panneau arrière.

Utilisation de Beats Audio™ Utilisation d'un moniteur HDMI Si votre ordinateur présente une carte graphique avec un connecteur HDMI (High Definition Multimedia Interface), Hewlett-Packard recommande d'utiliser un connecteur DVI ou VGA pour un moniteur, et d'utiliser le HDMI pour raccorder un téléviseur. Si vous utilisez le port HDMI pour connecter votre moniteur, il vous faudra peut-être régler certains paramètres pour pouvoir entendre le son (reportez-vous aux procédures suivantes). C'est pour cela que HP vous recommande de connecter des haut-parleurs analogiques à l'ordinateur si vous souhaitez entendre le son lors de son installation initiale. Pour un affichage optimal, il se peut que vous ayez à ajuster le réglage de la résolution pour le moniteur (voir Ajustement de la résolution à la page 8). Conservez ce document pour référence future. REMARQUE : Si vous devez un jour restaurer le système d'exploitation de l'ordinateur avec le Gestionnaire de restauration, vous devrez également répéter ces procédures pour activer le son et ajuster la résolution pour le connecteur HDMI. Utilisation de Beats Audio™ 7 IMPORTANT : Vous devez connecter le moniteur HDMI à la carte graphique avant d'activer le son et d'ajuster la résolution. Activation du son 1.

2. 3. 4. Appuyez sur la touche Windows du clavier pour afficher le Bureau. Faites un clic droit sur l'icône du Volume (haut-parleur blanc) dans la zone de notification, à l'extrémité droite de la barre des tâches. Sélectionnez les Périphériques de lecture. La fenêtre Son s'ouvre. Dans l'onglet Lecture, recherchez le périphérique par défaut. Il est possible qu'il soit repéré par un cercle vert muni d'une coche.



[You're reading an excerpt. Click here to read official COMPAQ 100-010EF DESKTOP user guide](http://yourpdfguides.com/dref/5486653)
<http://yourpdfguides.com/dref/5486653>

Si le périphérique par défaut est l'un des suivants, votre moniteur HDMI est déjà activé : Audio haute définition NVIDIA (certains modèles uniquement) Audio haute définition ATI (certains modèles uniquement) Sortie HDMI Realtek Sélectionnez le bouton Annuler pour fermer la fenêtre, puis continuez avec la procédure suivante « Ajuster la résolution », si nécessaire.

Si le périphérique par défaut n'est pas l'un de ces périphériques, passez à l'étape 5. 5. Si l'une des options HDMI suivantes est disponible dans l'onglet Lecture, sélectionnez-la : 6. 7. Audio haute définition NVIDIA (certains modèles uniquement) Audio haute définition ATI (certains modèles uniquement) Dans le cas contraire, sélectionnez la Sortie HDMI Realtek.

Sélectionnez Définir par défaut. Sélectionnez OK pour fermer la fenêtre. Cela termine la procédure pour activer le son HDMI. Ajustement de la résolution Pour ajuster la résolution, suivez les instructions concernant votre type de carte graphique. Appuyez sur la touche Windows du clavier pour afficher le Bureau.

Cliquez avec le bouton droit sur un endroit vide du bureau, puis : Si le Panneau de configuration NVIDIA est présent, suivez la procédure indiquée dans « Cartes graphiques NVIDIA ». Si le Catalyst Control Center est disponible, suivez la procédure indiquée dans « Cartes graphiques ATI ». Si uniquement la Résolution de l'écran est disponible, suivez la procédure indiquée dans « Autres cartes graphiques ». 8 Chapitre 3 Installation de fonctionnalités supplémentaires Cartes graphiques NVIDIA 1. Cliquez avec le bouton droit de la souris sur une zone vide du Bureau, puis cliquez sur Panneau de configuration NVIDIA. La fenêtre Sélection de l'affichage s'ouvre. 2. Dans la zone Sélection d'une tâche, sur la gauche, dans Afficher, cliquez sur Changer la résolution. La fenêtre Changer la résolution s'ouvre. 3.

Si votre ordinateur HP est connecté à un moniteur HP, assurez-vous que la case Afficher uniquement les résolutions TV n'est pas cochée. Si votre ordinateur HP est connecté à un moniteur autre que HP, assurez-vous que la case Afficher uniquement les résolutions TV est cochée. Au besoin, cliquez dans la case pour la décocher ou la cocher. 4. Fermez le panneau de configuration NVIDIA. Cela termine la procédure d'ajustement de la résolution pour les cartes graphiques NVIDIA. Cartes graphiques ATI 1. Cliquez avec le bouton droit de la souris sur une zone vide du Bureau, puis cliquez sur Centre de contrôle Catalyst™. La fenêtre Catalyst Control Center s'ouvre. 2.

3. Sélectionnez Cartes graphiques puis Ordinateurs de bureau et affichages dans le coin supérieur gauche de la fenêtre. Dans la fenêtre Ordinateurs de bureau et affichages, cliquez avec le bouton droit de la souris sur l'icône du moniteur dans le coin inférieur gauche de la fenêtre et sélectionnez Configurer. La fenêtre DTV (HDMITM) 2 s'ouvre. 4.

Si votre ordinateur HP est connecté à un moniteur HP, assurez-vous que la case Afficher uniquement les résolutions TV n'est pas cochée. Si votre ordinateur HP est connecté à un moniteur autre que HP, assurez-vous que la case Afficher uniquement les résolutions TV est cochée. Au besoin, cliquez dans la case pour la décocher ou la cocher. 5. Cliquez sur OK.

Cela termine la procédure d'ajustement de la résolution pour cette option. Autres cartes graphiques 1. 2. 3. Cliquez avec le bouton droit de la souris sur une zone vide du Bureau, puis cliquez sur Résolution d'écran. Sélectionnez la résolution dans le menu déroulant. Cliquez sur Appliquer, puis sur Conserver les modifications. Cela termine la procédure d'ajustement de la résolution pour cette option. Installation d'affichages multiples Utilisez les étapes suivantes pour vous connecter et installer des moniteurs supplémentaires : Installation d'affichages multiples 9 Ces instructions concernent une installation standard à deux moniteurs. Si vous avez acheté un système à double moniteur avec le logiciel ATI™ Eyefinity, suivez ces instructions pour une installation à deux (ou trois) moniteurs, puis passez aux instructions pour l'installation d'ATI Eyefinity Catalyst™.

1. 2. Vérifiez que le PC est configuré selon les instructions dans l'affichage de l'installation. N'allumez pas le PC ou le moniteur. Branchez les moniteurs à un connecteur d'affichage disponible à l'arrière du PC. Le type de connexion du moniteur doit correspondre au connecteur sur le PC. REMARQUE : L'installation à trois moniteurs requiert que vous achetiez séparément un moniteur et un câble supplémentaires. Le moniteur devrait avoir un connecteur DVI, HDMI, ou VGA. Un adaptateur DVI-to-VGA est requis pour les moniteurs avec un connecteur VGA. DisplayPort HDMI DVI 3.

4. Raccordez le câble DisplayPort au connecteur DisplayPort (requis). Raccordez le câble DVI au connecteur DVI inférieur. Mettez chaque moniteur supplémentaire sous tension. Appuyez sur le bouton d'alimentation de chaque écran d'affichage puis sur celui de l'ordinateur.

Le témoin d'alimentation de chaque écran d'affichage prendra une couleur ambre ; ils deviendront bleus lorsque le PC démarrera. REMARQUE : Lors de l'installation initiale, seul un écran d'affichage est actif ; il se peut que vous voyiez divers états d'affichage (comme des écrans blancs, bleus, etc.) sur les autres écrans d'affichage jusqu'à ce que l'installation soit terminée. 5. 6.

Une fois l'installation terminée, vous verrez le bureau étendu sur tous les écrans d'affichage connectés. Pour modifier le mode d'affichage d'un écran, sélectionnez Démarrer, à partir de l'écran de démarrage, appuyez sur la touche p, sélectionnez Panneau de configuration, sélectionnez Apparence et personnalisation, sélectionnez Afficher, puis sélectionnez l'option que vous souhaitez modifier et suivez les instructions à l'écran.



[You're reading an excerpt. Click here to read official COMPAQ](http://yourpdfguides.com/dref/5486653)

[100-010EF DESKTOP user guide](http://yourpdfguides.com/dref/5486653)

<http://yourpdfguides.com/dref/5486653>

10 Chapitre 3 Installation de fonctionnalités supplémentaires Installation d'ATI Eyefinity Catalyst™ 1. 2. Faites un clic droit sur l'icône Eyefinity Catalyst™ sur le bureau pour afficher ATI Catalyst Control Center™. Sélectionnez CCC-Advanced, sélectionnez Carte graphique, sélectionnez Bureau et moniteurs puis suivez les instructions à l'écran pour configurer la disposition de l'affichage des deux ou trois moniteurs. Installation d'affichages multiples 11 4 Maintenir votre ordinateur Procédures de nettoyage Garder l'ordinateur propre, sans poussière ni saletés et à l'abri de la chaleur, permet de prolonger sa durée de vie. □ De la poussière, des poils d'animaux et autres particules peuvent s'accumuler, produisant un effet de « couverture » ; il peut en résulter une surchauffe des composants ou, dans le cas du clavier et de la souris, un fonctionnement incorrect et inefficace. □ □ Vérifiez votre système au minimum une fois par mois pour tout signe visible de poussière et de débris, et nettoyez-le au moins une fois tous les trois mois. Rendez-vous sur <http://www.hp.com/go/contactHP> pour des instructions de nettoyage supplémentaires. Les fentes d'aération permettent de refroidir l'ordinateur. Nettoyez ces fentes à l'aide d'un petit aspirateur manuel fonctionnant sur piles. Vous éviterez ainsi tout risque d'électrocution. 1. 2. Passez l'aspirateur sur les fentes d'aération du boîtier de l'ordinateur. Retirez tout débris accumulé sur ou autour des ports de l'ordinateur (par exemple, les connecteurs Ethernet et USB). Nettoyage du clavier et de la souris Pour le nettoyage des touches du clavier, utilisez un petit aspirateur à piles pour éviter d'endommager les touches ou les ressorts. 1. 2. 3. Aspirez entre les touches du clavier et le long des rainures. Utilisez un chiffon sec et propre imbibé d'alcool isopropylique (à friction) pour nettoyer l'accumulation de débris sur les touches et les bords du clavier.

Nettoyez la souris et son cordon avec des chiffons nettoyants. Nettoyage des grilles d'aération de l'ordinateur Si vous utilisez une souris avec une boule, nettoyez aussi la boule et les roulettes à l'intérieur : 1. Retournez la souris et tournez la couronne du couvercle au-dessus de la boule dans le sens contraire des aiguilles d'une montre pour retirer la couronne et dégager la boule. 2. 3. Rincez la boule avec de l'eau tiède savonneuse. Nettoyez les roulettes à l'intérieur de la souris avec un coton-tige imbibé d'alcool isopropylique (à friction). Une fois la boule et les roulettes complètement sèches, remettez-les en place, ainsi que la couronne du couvercle. 12 Chapitre 4 Maintenir votre ordinateur 5 Dépannage et maintenance Reportez-vous à la documentation fournie par le fabricant du produit pour obtenir de plus amples informations sur les problèmes spécifiques aux périphériques, comme les problèmes de moniteur ou d'imprimante. Les tableaux suivants présentent quelques problèmes que vous pourriez rencontrer lors de l'installation, du démarrage, ou de l'utilisation de votre ordinateur, ainsi que des solutions possibles. Pour plus d'informations ou des options supplémentaire pour le dépannage, consultez Obtenir des informations à la page 1. L'ordinateur ne démarre pas Symptôme Message d'erreur : Erreur de disque dur. Solution Redémarrez l'ordinateur. 1.

2. Appuyez simultanément sur les touches Ctrl+Alt+Supprimer du clavier. Sélectionnez l'icône Power (Mise sous tension), puis sélectionnez Redémarrer. Ou, appuyez sur le bouton Power (Mise sous tension) pendant cinq secondes ou plus pour éteindre l'ordinateur, puis appuyez sur le bouton de mise sous tension (Power) pour redémarrer l'ordinateur. 3. 4. Si Windows s'ouvre, procédez à une sauvegarde immédiate de toutes vos données importantes sur un disque dur de sauvegarde. Que vous ayez pu démarrer Windows ou non, contactez l'assistance technique. Le remplacement du lecteur de disque dur ou de la carte mère peut s'avérer nécessaire. L'ordinateur refuse de démarrer ou de s'allumer.

Assurez-vous que les câbles qui relient l'ordinateur à la source d'alimentation externe sont correctement branchés. Lorsque les câbles reliant l'ordinateur à la source d'alimentation externe sont bien branchés et que la prise murale fonctionne correctement, le témoin d'alimentation vert à l'arrière de l'ordinateur doit s'allumer. Si ce n'est pas le cas, contactez l'assistance technique. Si l'écran (moniteur) n'affiche rien, le moniteur est probablement mal connecté. Connectez le moniteur à l'ordinateur, puis branchez-le et allumez-le.

Voir Affichage (moniteur) à la page 15. Testez la prise murale en y connectant un autre dispositif électrique. L'ordinateur ne démarre pas 13 Symptôme L'ordinateur semble bloqué et ne répond pas. Solution Utilisez le Gestionnaire des tâches pour fermer les programmes qui ne répondent pas, ou pour redémarrer votre ordinateur : 1. 2.

3. Appuyez simultanément sur les touches Ctrl+Alt+Supprimer du clavier. Sélectionnez le Gestionnaire des tâches. Sélectionnez le programme qui ne répond pas, puis sélectionnez Fin de tâche. Si le problème persiste après avoir fermé le programme, redémarrez l'ordinateur : 1. 2. Appuyez simultanément sur les touches Ctrl+Alt+Supprimer du clavier. Sélectionnez l'icône Power (Mise sous tension), puis sélectionnez Redémarrer. Ou, appuyez sur le bouton de mise sous tension (Power) pendant cinq secondes ou plus pour éteindre l'ordinateur, puis appuyez sur le bouton de mise sous tension (Power) pour redémarrer l'ordinateur. Message d'erreur : Disque système invalide ou Disque non système ou Erreur disque.

Lorsque le voyant d'activité s'éteint, retirez le disque et appuyez sur la barre d'espace du clavier. L'ordinateur doit maintenant démarrer. Alimentation Symptôme L'ordinateur ne s'éteint pas lorsque vous appuyez sur le bouton de mise sous tension.



[You're reading an excerpt. Click here to read official COMPAQ](http://yourpdfguides.com/dref/5486653)

[100-010EF DESKTOP user guide](http://yourpdfguides.com/dref/5486653)

<http://yourpdfguides.com/dref/5486653>